

TUTKIMUSOSIO

4.5.2024

Ilmapuntari 2024: Yhteiskunnallisten tutkimusten ja tilastojen uskottavuus kansalaisten keskuudessa

Julkisiin tilastoihin luotetaan eniten, yksityisiin mielipidetutkimuksiin vähiten

Kunnallisan kehittämissäätiön Ilmapuntari-tutkimuksessa selvitettiin luottamusta eri tahojen tuottamiin yhteiskunnallisiin ja taloudellisiin tilastoihin ja tutkimuksiin. Suomessa yhteiskunnallisia ja taloudellisia tilastoja, tutkimuksia ja skenaarioita tuottavat monet julkiset ja yksityiset tahot. Vastaajilta kysyttiin viisiportaisella kysymyksenasettelulla, miten luotettavina tai epäluotettavina he pitävät eri tahojen tilastoja ja tutkimuksia. Tämän lisäksi vastaajilta kysyttiin, missä määrin he uskovat erilaisiin ennusteisiin, joita aika ajoin julkistetaan tiedotusvälineissä.

Valtaosa väestöstä pitää julkisia, esimerkiksi Tilastokeskuksen tuottamia tilastoja yhteiskunnasta erittäin tai melko luotettavina (87 %). Enemmän kuin neljä viidestä (84 %) luottaa valtion tutkimuslaitosten tuottamiin tutkimuksiin ja tilastoihin (esim. THL, VATT, UPI). Valtaosa arvioi vähintään melko luotettaviksi myös yliopistojen ja korkeakoulujen yhteiskunnalliset ja taloudelliset tutkimukset (83 %) sekä kaupunkien ja kuntien tilastot (77 %).

Etujärjestötaustaisten tutkimuslaitosten (esim. LABORE ja ETLA) tutkimuksiin ja tilastotietoihin (57 %) ja etujärjestöjen itsensä tuottamiin tilastoihin ja tutkimuksiin (51 %) kohdentuu vähemmän luottamusta. Noin puolet väestöstä antaa puhtaat paperit etujärjestöjen tiedusteluille tuotoksille, eikä juuri kukaan myöskään pidä niitä epäluotettavina. Aika moni katsoo, että etujärjestöjen tilasto- ja tutkimustiedot ovat jossakin luotettavien ja epäluotettavien tietojen välimaastossa.

Tiedotusvälineiden, yksityisten mielipidetutkimusyriyten ja erilaisten ajatusautomojen tutkimuksiin luotetaan vähemmän. Kansalaisista noin kolmannes (33 %) pitää yksityisten mielipidetutkimuslaitosten tuotoksia luotettavina. Reilu kolmannes arvioi ajatuspajojen (37 %) ja tiedotusvälineiden (36 %) tuottamat tutkimukset uskottaviksi. Yli kolmannes arvioi em. tahojen tuottamien tutkimusten olevan luotettavien ja epäluotettavien raja-alueella, ei siis ihan luotettavia mutta ei myöskään epäluotettavia. Eniten avointa epäluottamusta kohdentuu tiedotusvälineiden tilaamiin ja tuottamiin tutkimuksiin (25 %).

Näkemykset ovat muuttuneet jonkin verran vuoden 2020 joulukuusta. Lähes kaikkiin tahoihin kohdentuu aiempaa jonkin verran enemmän luottoa. Luottamus ajatuspajojen ja ajatusautomoiden sanomaan on voimistunut eniten (24 % \rightarrow 37 %).

Näkemykset eri tahojen tilastojen ja tutkimusten luotettavuudesta ovat yhteydessä kyselyvastaajien koulutukseen. Luottamus käytännössä kaikkien tahojen tilastoihin ja tutkimuksiin lisääntyy koulutustason noustessa. Vähemmän koulutettujen keskuudessa on keskimäärää hieman enemmän epätietoisuutta. Akateemisesti koulutetut ovat taipuvaisia arvostamaan muita enemmän kaikkia tahoja lukuun ottamatta etujärjestöjen tuottamia tilastoja tai tutkimuksia.

Myös ikätekijä näyttäytyy arvioissa eri tahojen uskottavuudesta. Eläkeikää lähestyvät ja eläkeikäiset antavat keskimäärää enemmän tunnustusta yliopistojen ja korkeakoulujen sekä valtion tutkimuslaitosten tutkimuksille. Nuorimmat (18–30-vuotiaat) luottavat muuta väestöä enemmän yksityisten mielipidetutkimuslaitosten, tiedotusvälineiden ja ajatushautomoiden kysytyihin tietoihin.

Puoluekanta on yhteydessä käsityksiin eri tahojen yhteiskunnallisten ja taloudellisten tutkimusten ja tilastojen luotettavuudesta. Yhteenvedonmaisesti voi todeta, että luottamus julkisiin tilastoihin, yliopistojen ja korkeakoulujen sekä valtion tutkimuslaitosten tutkimuksiin on keskimäärää korkeampaa kokoomuksen ja vihreiden kannattajien keskuudessa.

SDP:n ja vihreiden kannattajat antavat tunnustusta myös etujärjestöjen tuottamalle tutkimus- ja tilastotiedolle. Kokoomuksen ja vihreiden tukijat antavat muita enemmän arvoa tiedotusvälineille tiedustelluissa asioissa. Vihreiden kannattajat luottavat muita enemmän ajatuspajoihin. Perussuomalaisten kannattajat poikkeavat muista siinä, että heillä on keskimäärää vähemmän luottoa kaikkiin tahoihin. Perussuomalaisten tukijoita arveluttavat etenkin tiedotusvälineiden ja etujärjestöjen tutkimukset ja tilastot.

Luottamus talouden suhdanne-ennusteisiin on lisääntynyt

Osana kyselyä selvitettiin kansalaisten uskoa erilaisiin yhteiskunnallisiin ja muihin ennusteisiin, joita tiedotusvälineet julkistavat melko säännöllisesti. Vastaajat arvioivat talouden suhdanne-ennusteita, ilmastonmuutosta koskevia ennusteita, sääennusteita, pandemiaennusteita, puolueiden kannatusmittauksia sekä megatrendejä eli ennusteita yhteiskunnan suurista muutoksista tulevaisuudessa. Näiden ohella selvitettiin vertailun vuoksi uskoa horoskooppeihin.

Valtaosa kansasta uskoo täysin tai jossain määrin sääennusteisiin (86 %). Pientä varauksellisuutta on kuitenkin havaittavissa, koska vain kymmenesosa uskoo sääennusteisiin varauksetta. Selvä enemmistö suomalaisista luottaa ainakin jossain määrin myös talousennusteisiin eli suhdannebarometreihin (77 %) sekä ilmastonmuutosta koskeviin ennusteisiin (72 %). Usko puolueiden kannatusmittauksiin (67 %) ja pandemioiden ilmaantumiseen liittyviin ennusteisiin (66 %) on myös varsin voimakasta.

Suhtautuminen ns. megatrendeihin jakaa kansalaisia jo enemmän kahteen eri leiriin. Suomalaisista joka toinen (54 %) arvioi megatrendien ennustavan oikeansuuntaisesti yhteiskunnan suuria muutoksia ja tulevaisuutta. Kaksi viidestä asennoituu megatrendeihin varauksellisesti (39 %). Mitkään yhteiskunnalliset ja taloudelliset ennusteet eivät kuitenkaan ole yhtä epäilyttäviä kuin horoskoopit. Kansalaisista vain noin yksi kahdestakymmenestä (6 %) tohtii tunnustaa horoskooppien olevan oikeilla jäljillä.

Näkemykset ovat muuttuneet jonkin verran vuodesta 2020. Kaikkiin ennusteisiin kohdentuu nyt aiempaa enemmän luottoa lukuun ottamatta horoskooppeja. Eniten uskottavuuttaan ovat kohentaneet talouden suhdanne-ennusteet (12 %-yksikköä).

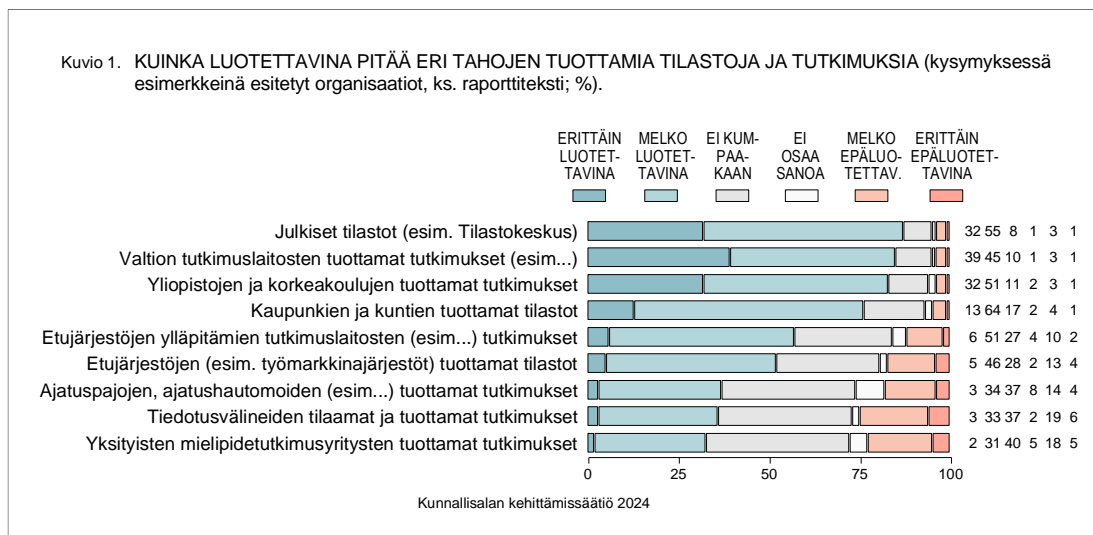
Kyselyvastaajien koulutus ja ammattiasema ovat yhteydessä näkemyksiin eri ennusteiden luotettavuudesta. Usko talousennusteisiin, puoluekannatustutkimuksiin ja erilaisiin yhteiskunnallisiin ennusteisiin lisääntyy korkeammin koulutettujen suuntaan. Myös ylemmät

toimihenkilöt luottavat keskimääräistä enemmän talous- ja muihin yhteiskunnallisiin ennusteisiin.

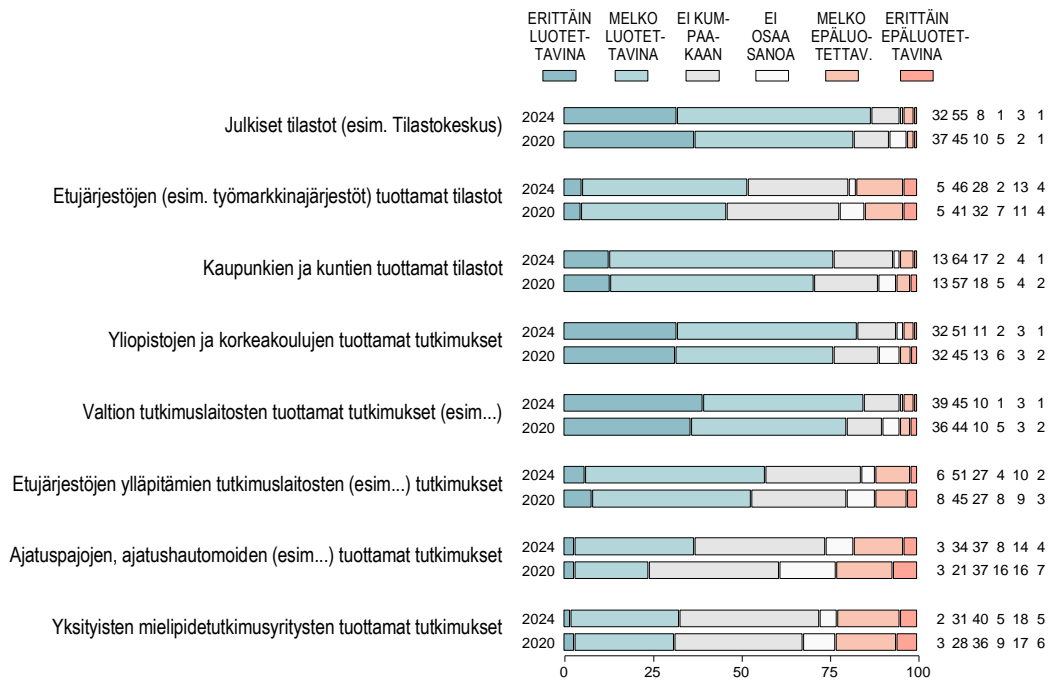
Puoluekannan mukaan usko talouden suhdanne-ennusteisiin ja megatrendeihin on keskimäärää korkeampaa kokoomuksen ja vihreiden tutkijoiden keskuudessa. SDP:n, vihreiden ja vasemmistoliiton tukijat ovat muita vakuuttuneempia etenkin ilmastonmuutokseen ja pandemioihin liittyvistä ennusteista. Vihreiden kannattajat uskovat muita voimakkaammin puoluekannatusmittauksiin. Perussuomalaisten kannattajien parissa on muita selvästi enemmän niitä, jotka suhtautuvat epäilevästi megatrendeihin sekä ilmastonmuutosta ja pandemioita koskeviin ennusteisiin.

Tutkimuksen toteutus

KAKS – Kunnallissalan kehittämissäätiön tutkimuksen toteutti Verian (aiemmin Kantar Public). Tutkimusaineisto on koottu internetpaneelissa 5-10.4.2024. Haastatteluja tehtiin yhteensä 1.055. Vastaajat edustavat maamme täysi-ikäistä väestöä Ahvenanmaata lukuun ottamatta. Tutkimuksen tulosten virhemarginaali on koko aineiston tasolla suurimmillaan vajaat kolme prosenttiyksikköä suuntaansa.



Kuvio 1t. KUINKA LUOTETTAVINA PITÄÄ ERI TAHOJEN TUOTTAMIA TILASTOJA JA TUTKIMUKSIA: ARVIOT VUODEN 2020 LOPULLA JA KEVÄÄLLÄ 2024 (%).



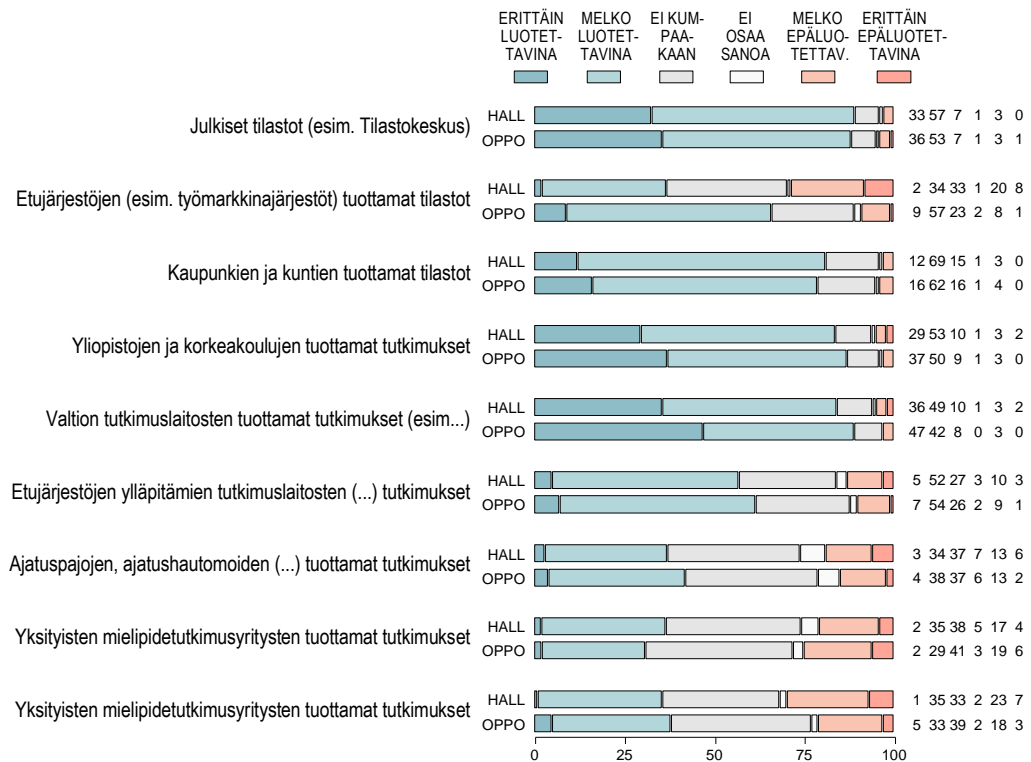
Kunnallissalan kehittämissäätiö 2024

Kuvio 1s. KUINKA LUOTETTAVINA PITÄÄ ERI TAHOJEN TUOTTAMIA TILASTOJA JA TUTKIMUKSIA: ARVIOT SUKU-PUOLEN MUKAAN (%).

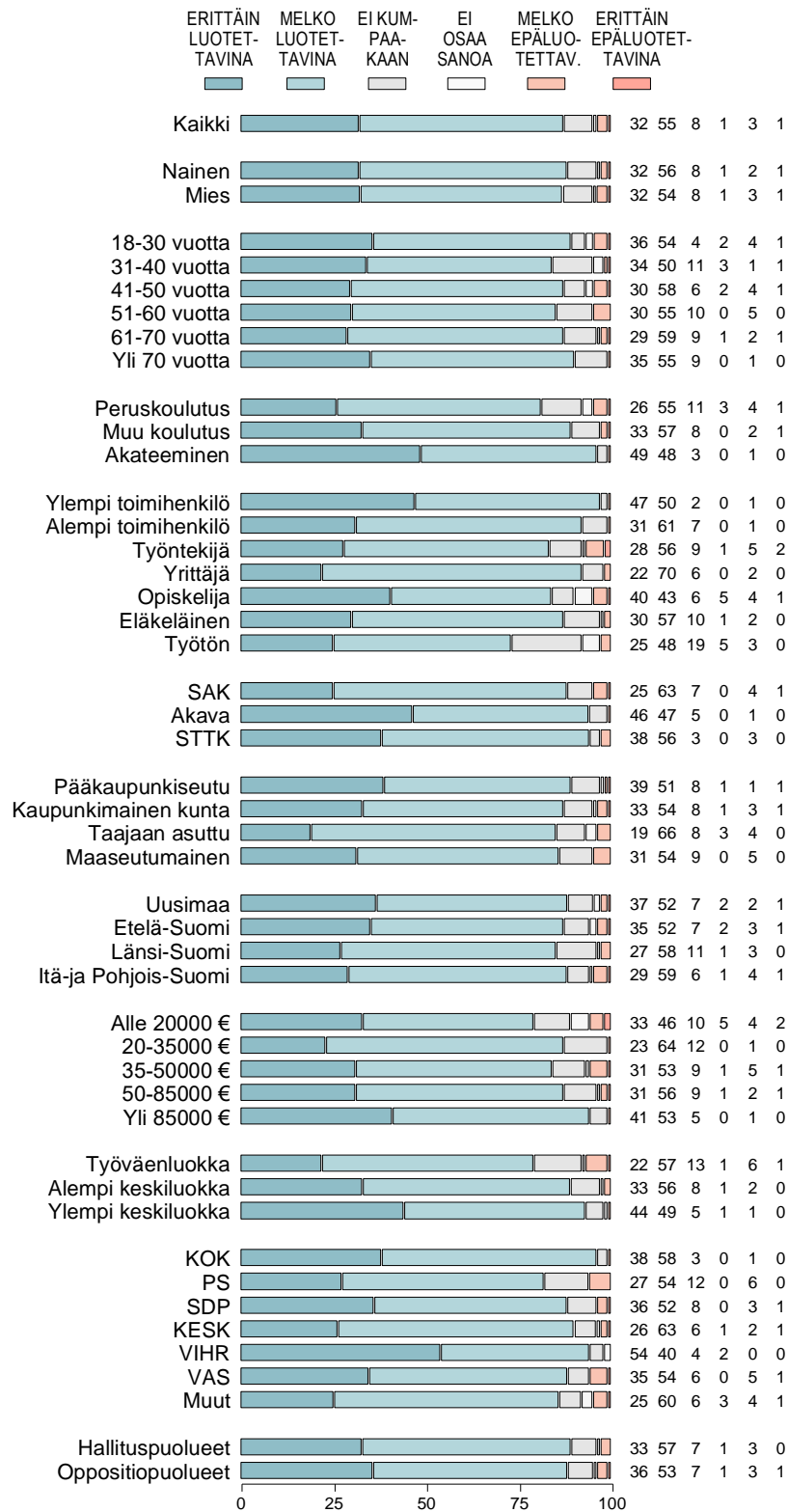


Kunnallissalan kehittämissäätiö 2024

Kuvio 1h. KUINKA LUOTETTAVINA PITÄÄ ERI TAHOJEN TUOTTAMIA TILASTOJA JA TUTKIMUKSIA: HALLITUS-PUOLUEIDEN (HALL) vs. OPPOSITIOPUOLUEIDEN (OPPO) KANNATTAJAT (%).

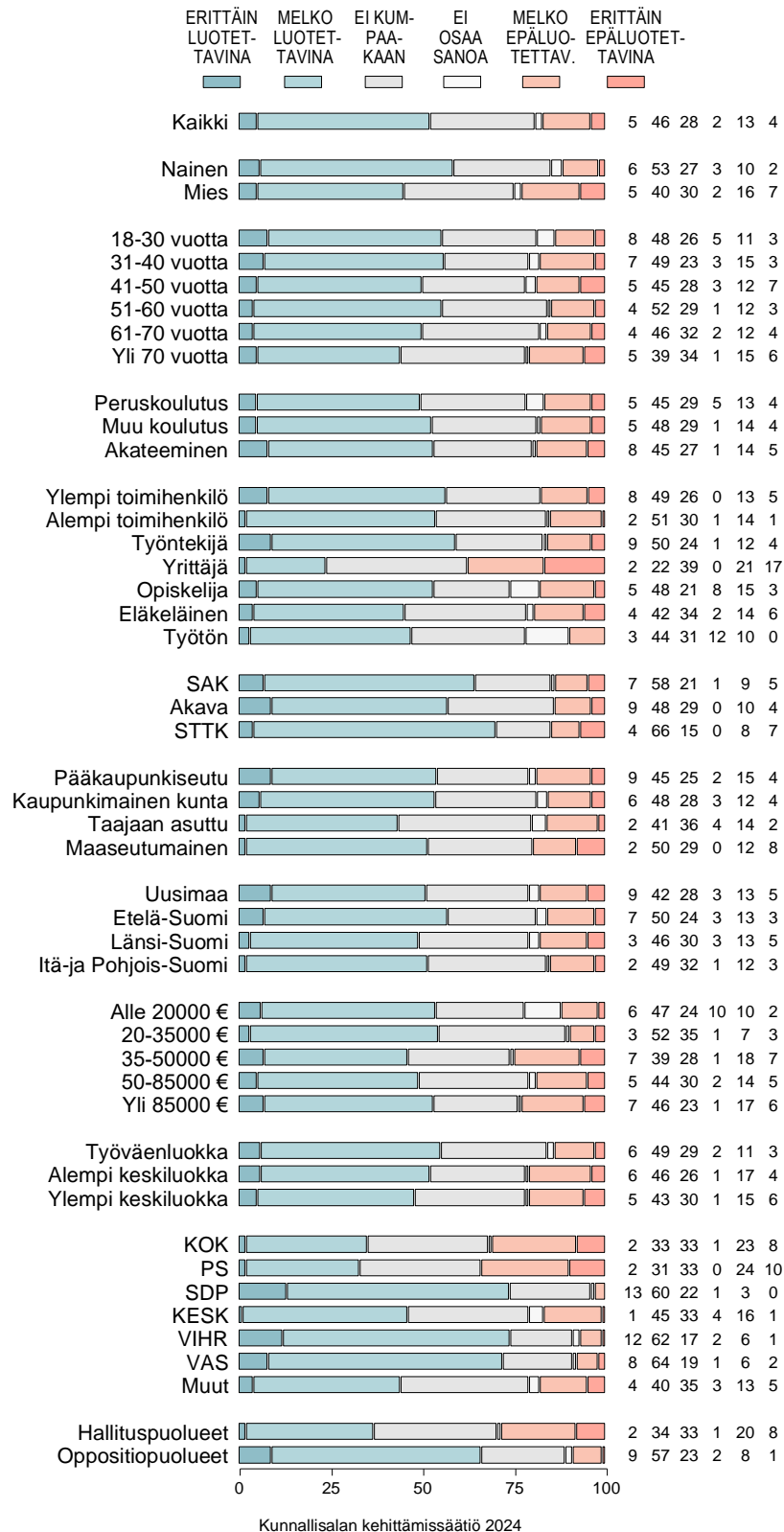


Kunnallissalan kehittämissäätiö 2024

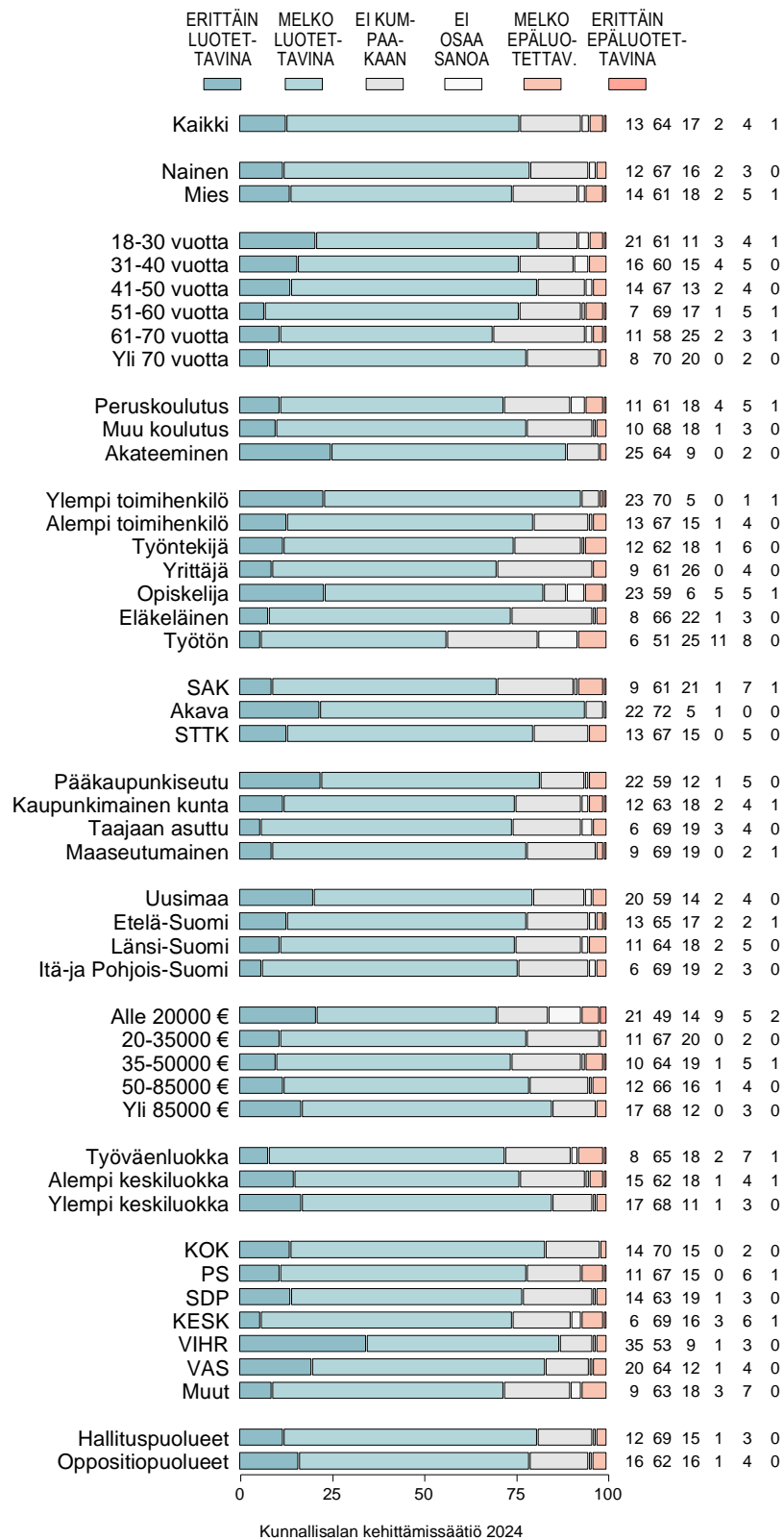
Kuvio 1-1. KUINKA LUOTETTAVINA PITÄÄ TILASTOJA JA TUTKIMUKSIA:
 JULKISET TILASTOT (esim. Tilastokeskus) (%).


Kunnallissalan kehittämissäätiö 2024

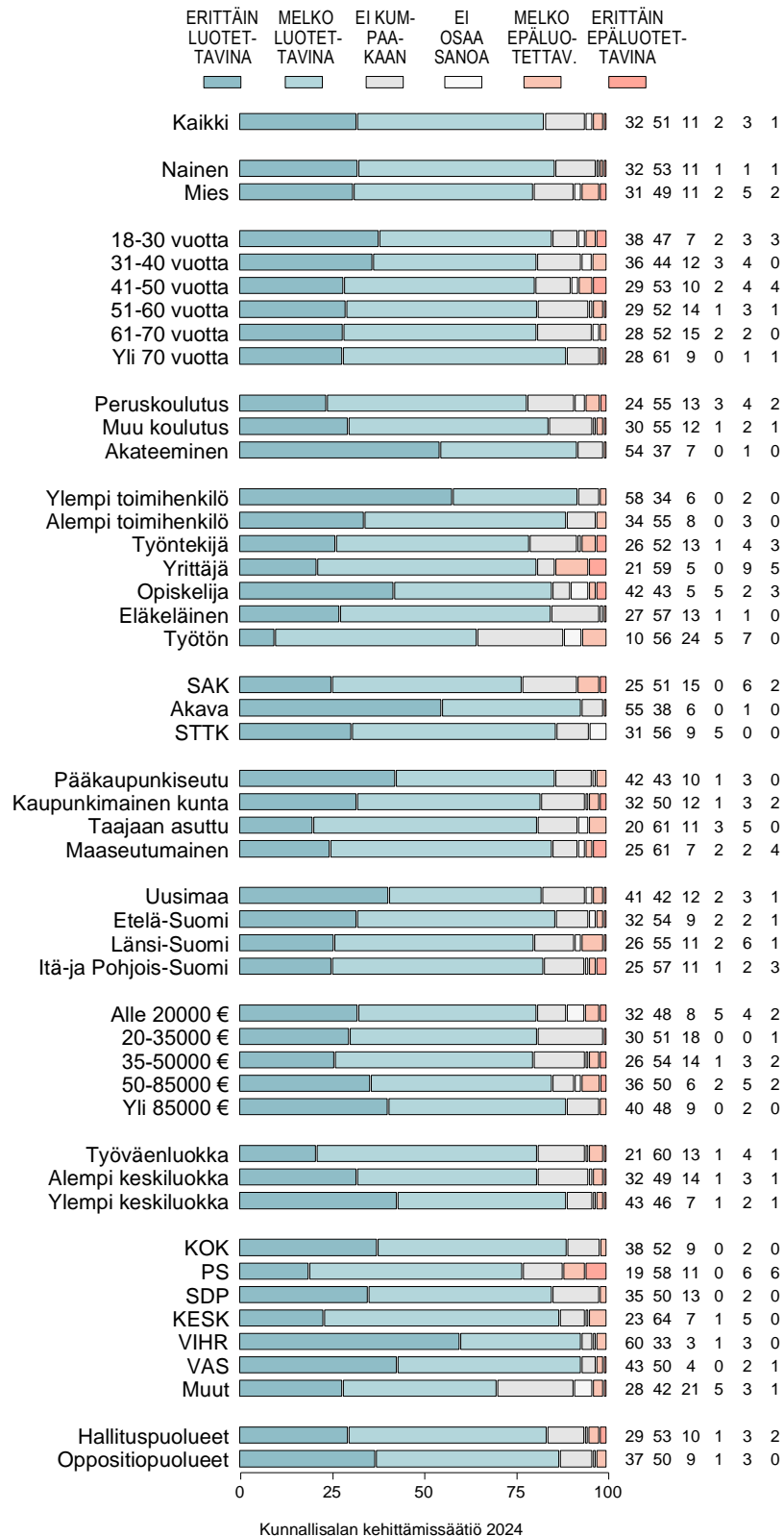
Kuvio 1-2. KUINKA LUOTETTAVINA PITÄÄ TILASTOJA JA TUTKIMUKSIA: ETUJÄRJESTÖJEN (esim. työmarkkinajärjestöt) TUOTTAMAT TILASTOT (%).



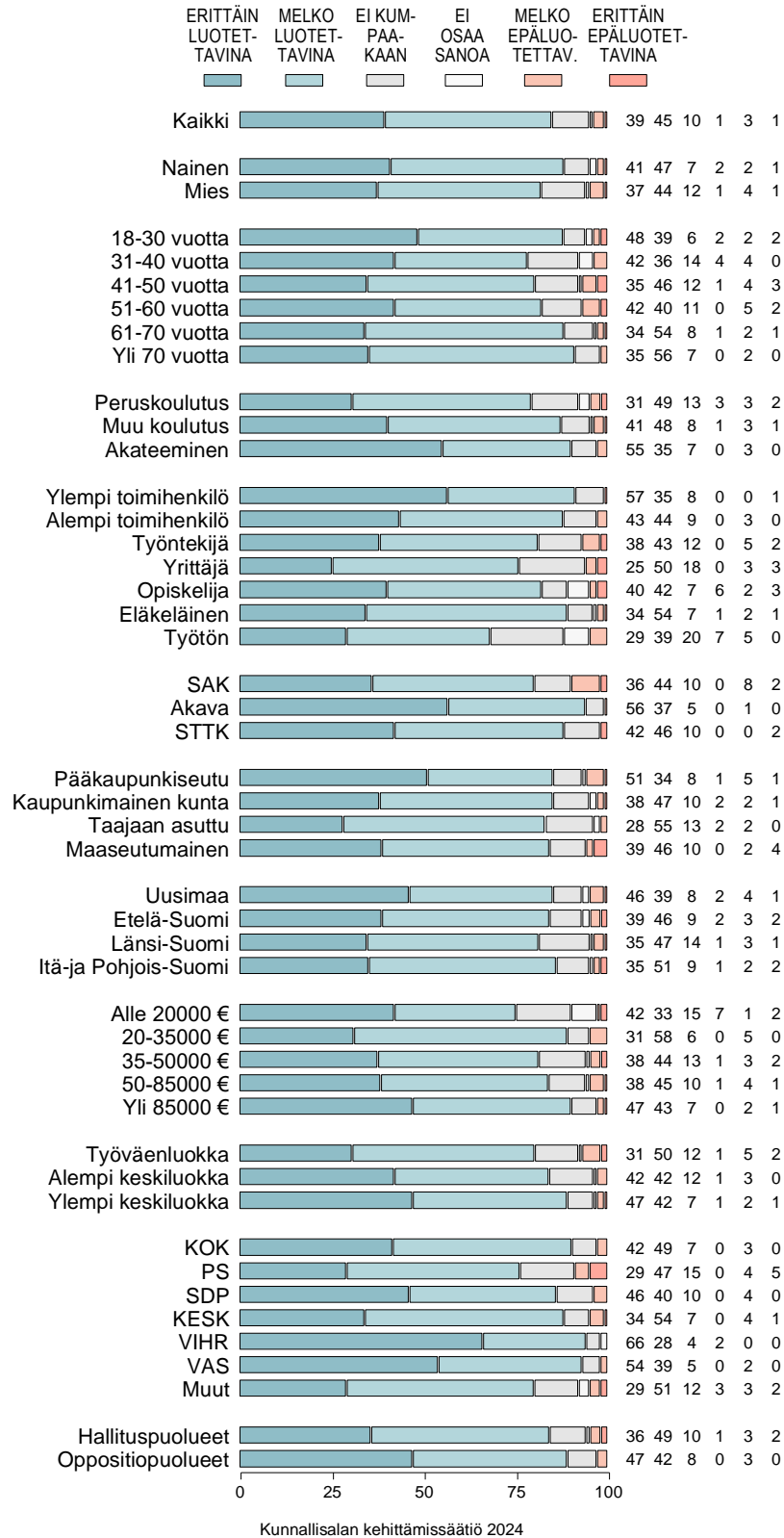
Kuvio 1-3. KUINKA LUOTETTAVINA PITÄÄ TILASTOJA JA TUTKIMUKSIA: KAUPUNKIEN JA KUNTIEN TUOTTAMAT TILASTOT (%).



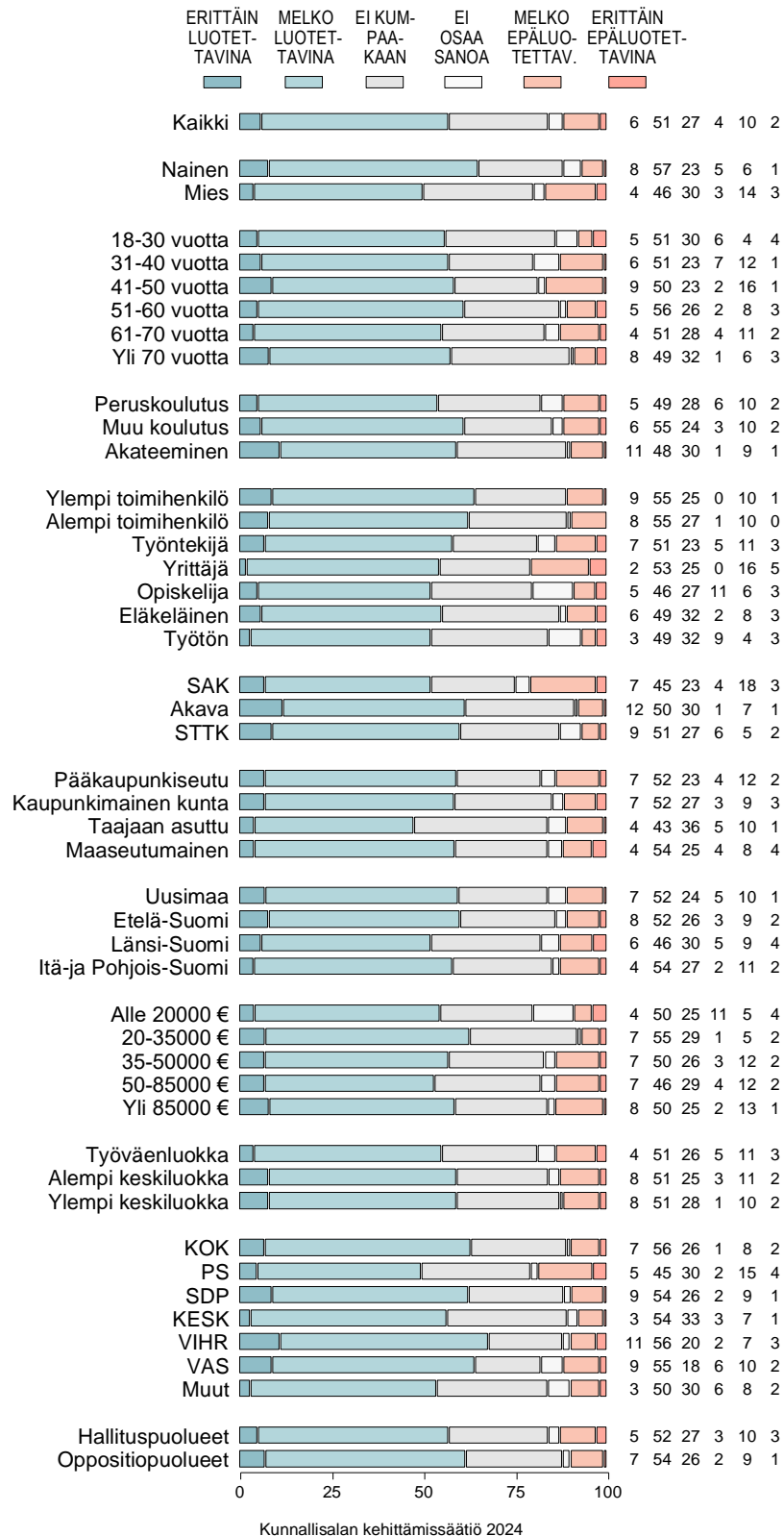
Kuvio 1-4. KUINKA LUOTETTAVINA PITÄÄ TILASTOJA JA TUTKIMUKSIA: YLIOPISTOJEN JA KORKEAKOULUJEN TUOTTAMAT TUTKIMUKSET (%).



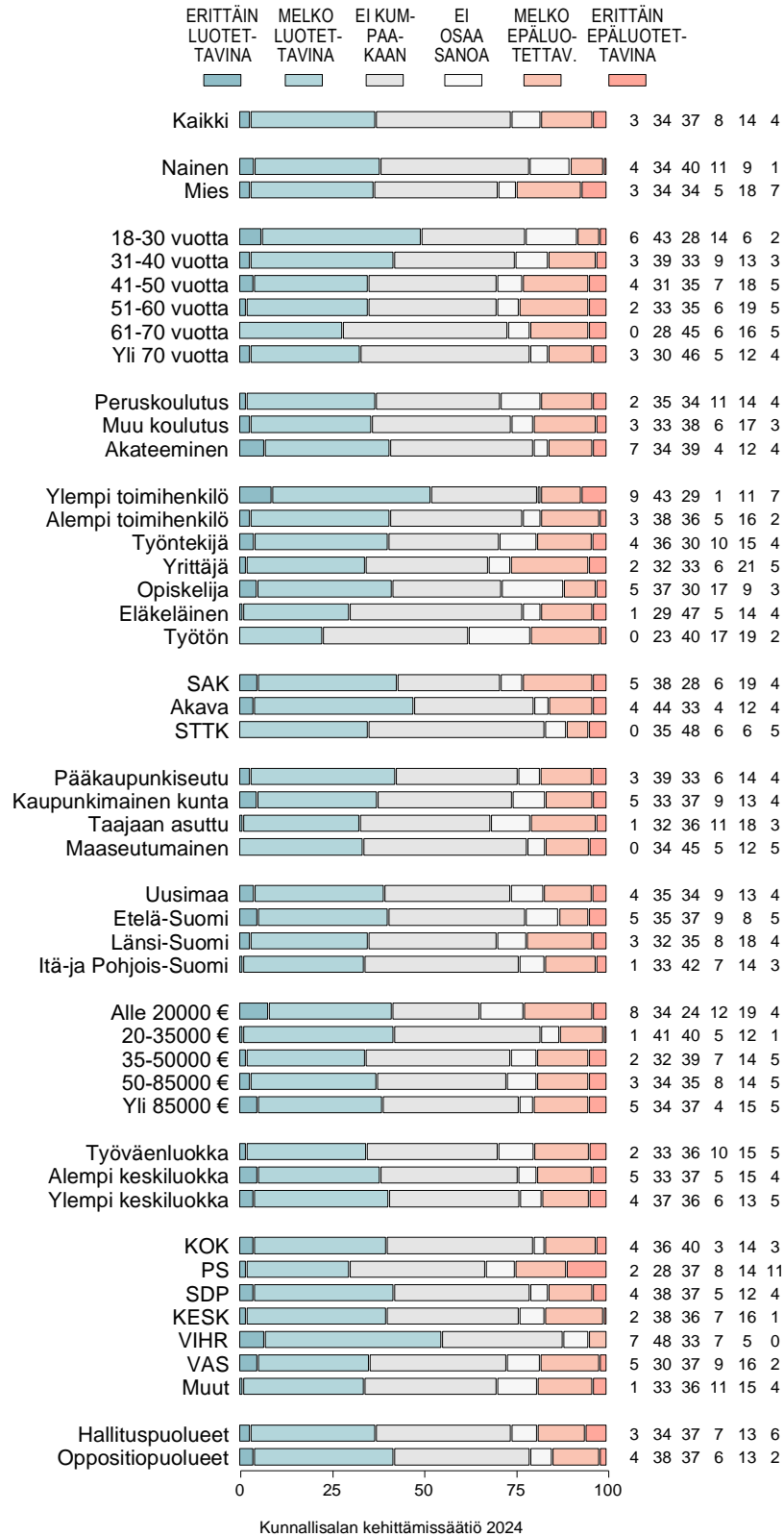
Kuvio 1-5. KUINKA LUOTETTAVINA PITÄÄ TILASTOJA JA TUTKIMUKSIA: VALTION TUTKIMUSLAITOSTEN TUOTTAMAT TUTKIMUKSET (esim. THL, VATT, UPI) (%).



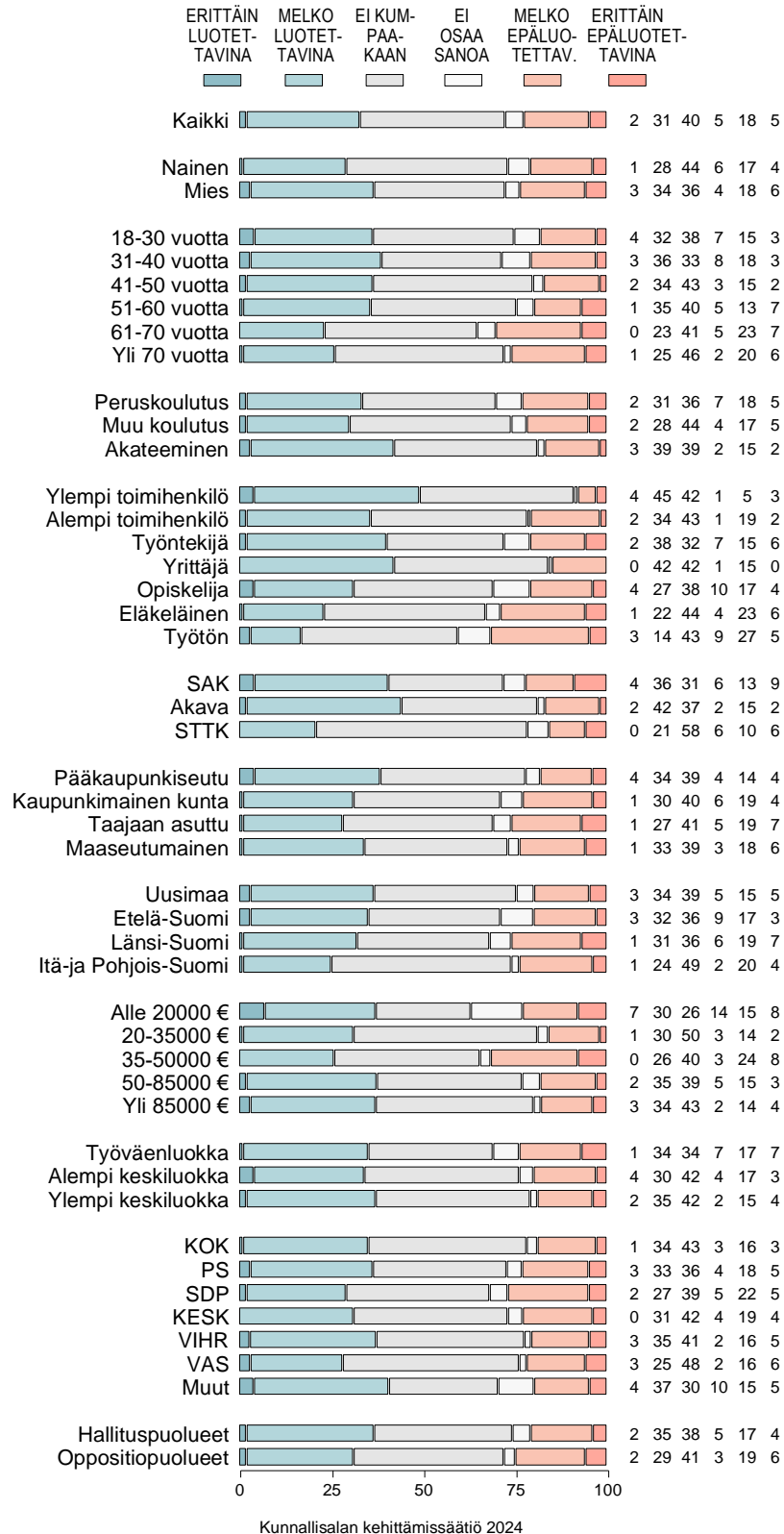
Kuvio 1-6. KUINKA LUOTETTAVINA PITÄÄ TILASTOJA JA TUTKIMUKSIA: ETUJÄRJESTÖJEN YLLÄPITÄMIEN TUTKIMUSLAITOSTEN (esim. LABORE, ETLA) TUOTTAMAT TUTKIMUKSET (%).



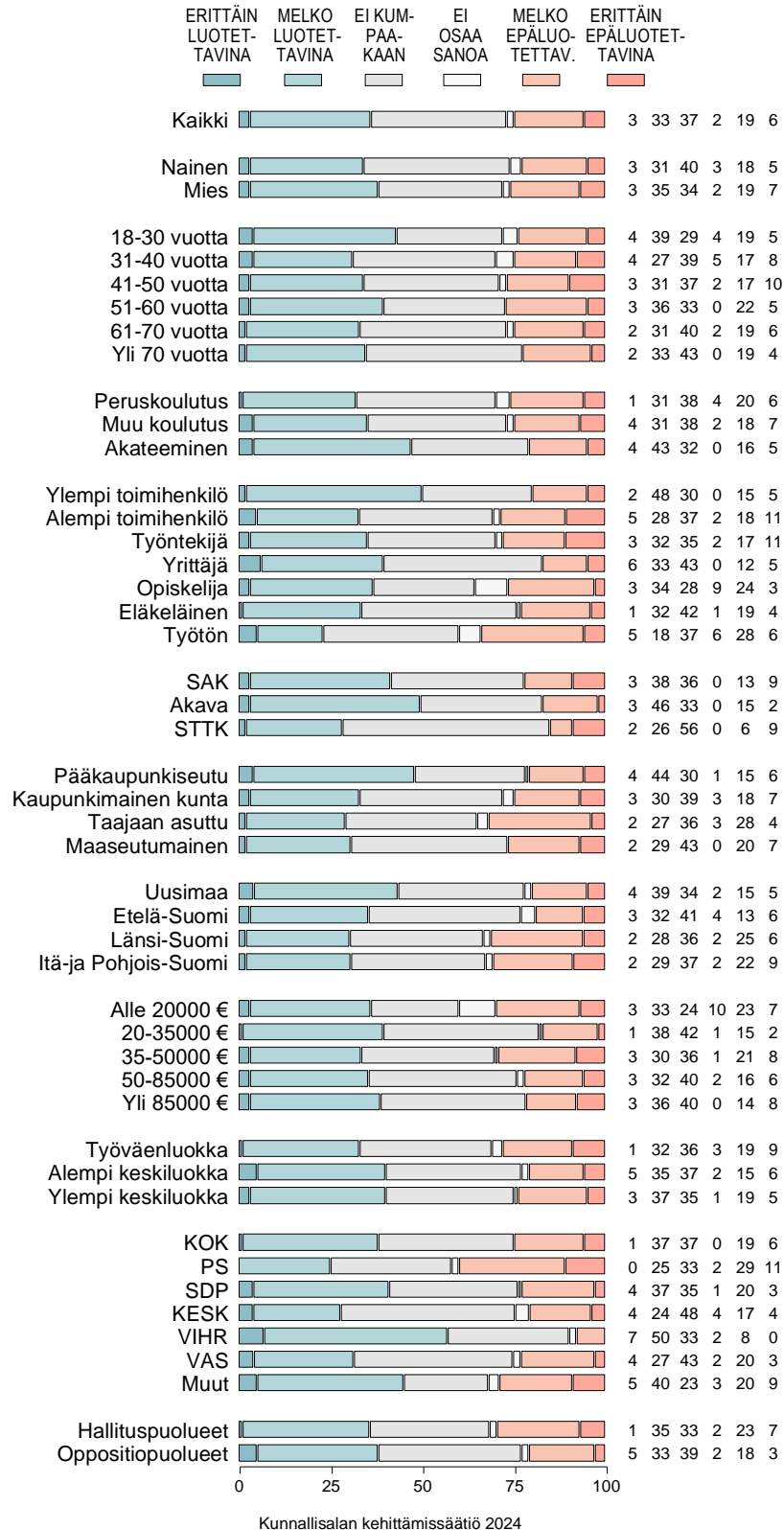
Kuvio 1-7. KUINKA LUOTETTAVINA PITÄÄ TILASTOJA JA TUTKIMUKSIA: AJATUSPAJOJEN, AJATUSHAUTOMOIDEN (esim. Libera, Demos Hki, Kalevi Sorsa-säätiö, EVA) TUOTTAMAT TUTKIMUKSET (%).



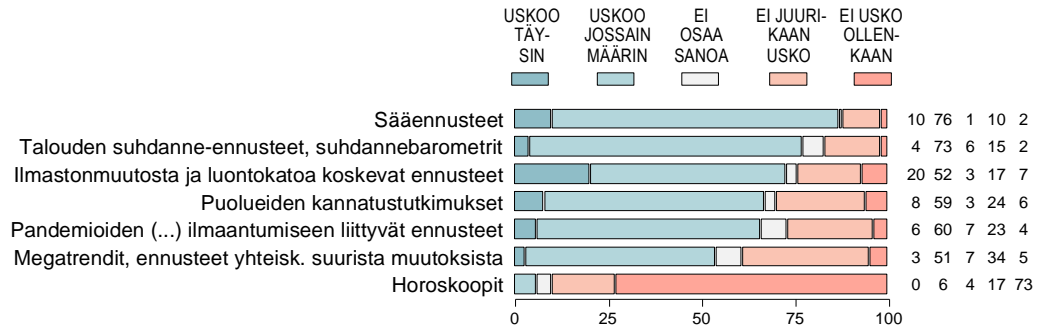
Kuvio 1-8. KUINKA LUOTETTAVINA PITÄÄ TILASTOJA JA TUTKIMUKSIA: YKSITYISTEN MIELIPIDETUTKIMUSRYTYSTEN TUOTTAMAT TUTKIMUKSET (%).



Kuvio 1-9. KUINKA LUOTETTAVINA PITÄÄ TILASTOJA JA TUTKIMUKSIA: TIEDOTUSVÄLINEIDEN (median) TILAAMAT JA TUOTTAMAT TUTKIMUKSET (%).

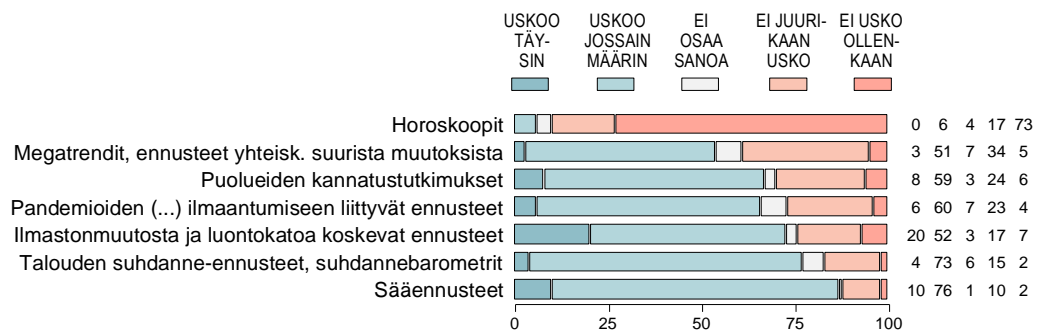


Kuvio 2. MISSÄ MÄÄRIN USKOO ERILAIISIIN ENNUSTEISIIN, JOITA AIKA AJOIN JULKISTETAAN TIEDOTUSVÄLINEISSÄ (tekstejä osin lyhennetty, %).



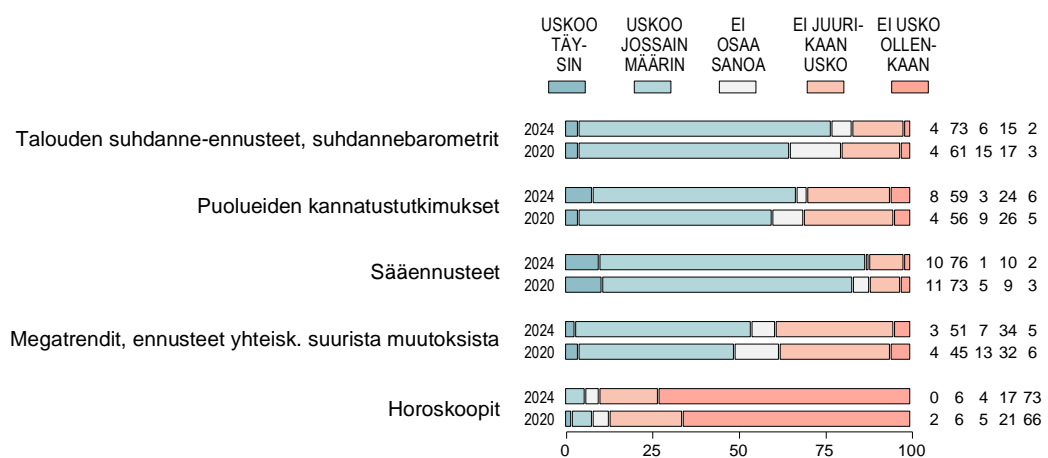
Kunnallisalan kehittämissäätiö 2024

Kuvio 2. MISSÄ MÄÄRIN USKOO ERILAIISIIN ENNUSTEISIIN, JOITA AIKA AJOIN JULKISTETAAN TIEDOTUSVÄLINEISSÄ (tekstejä osin lyhennetty, %).



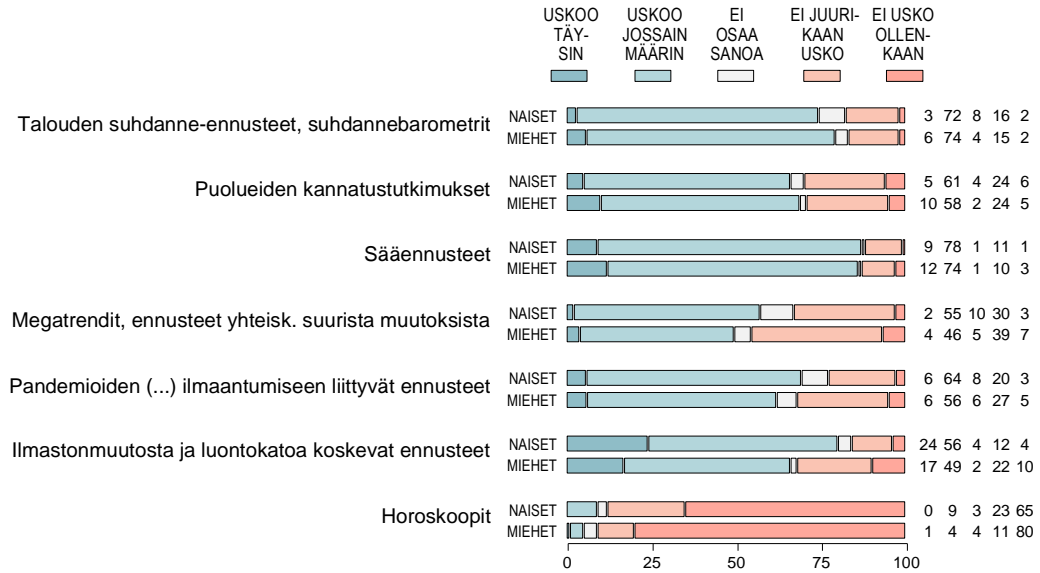
Kunnallisalan kehittämissäätiö 2024

Kuvio 2t. MISSÄ MÄÄRIN USKOO ERILAIISIIN ENNUSTEISIIN: ARVIOT VUODEN 2020 LOPULLA JA KEVÄÄLLÄ 2024 (yhteiset arviointikohteet, tekstejä osin lyhennetty, %).



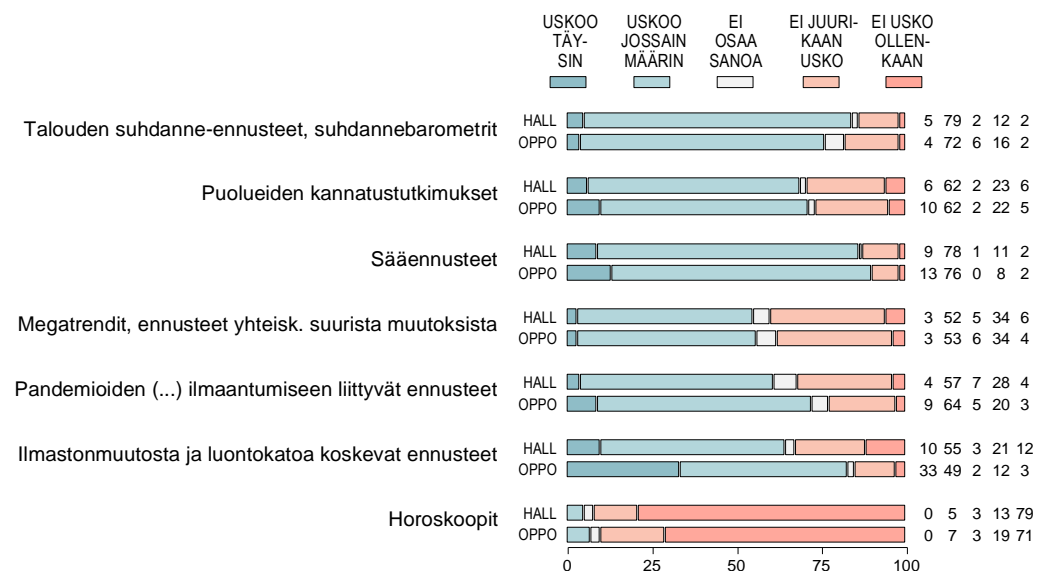
Kunnallisalan kehittämissäätiö 2024

Kuvio 2s. MISSÄ MÄÄRIN USKOO ERILAIISIIN ENNUSTEISIIN: NAISET vs. MIEHET (tekstejä osin lyhennetty, %).



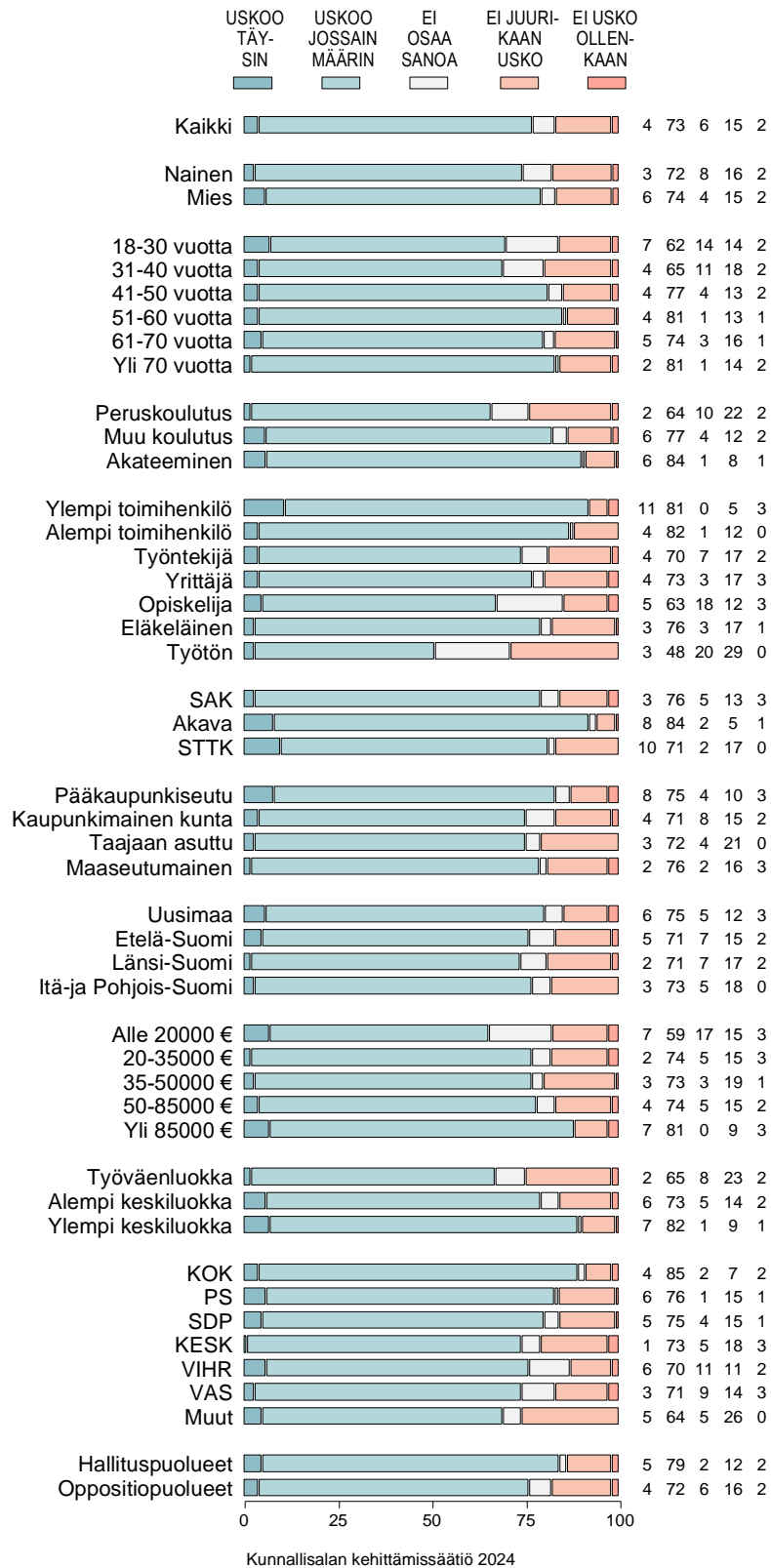
Kunnallissalan kehittämissäätiö 2024

Kuvio 2h. MISSÄ MÄÄRIN USKOO ERILAIISIIN ENNUSTEISIIN: HALLITUSPUOLUEIDEN (HALL) vs. OPPOSITIOPUOLUEIDEN (OPPO) KANNATTAJAT (tekstejä osin lyhennetty, %).

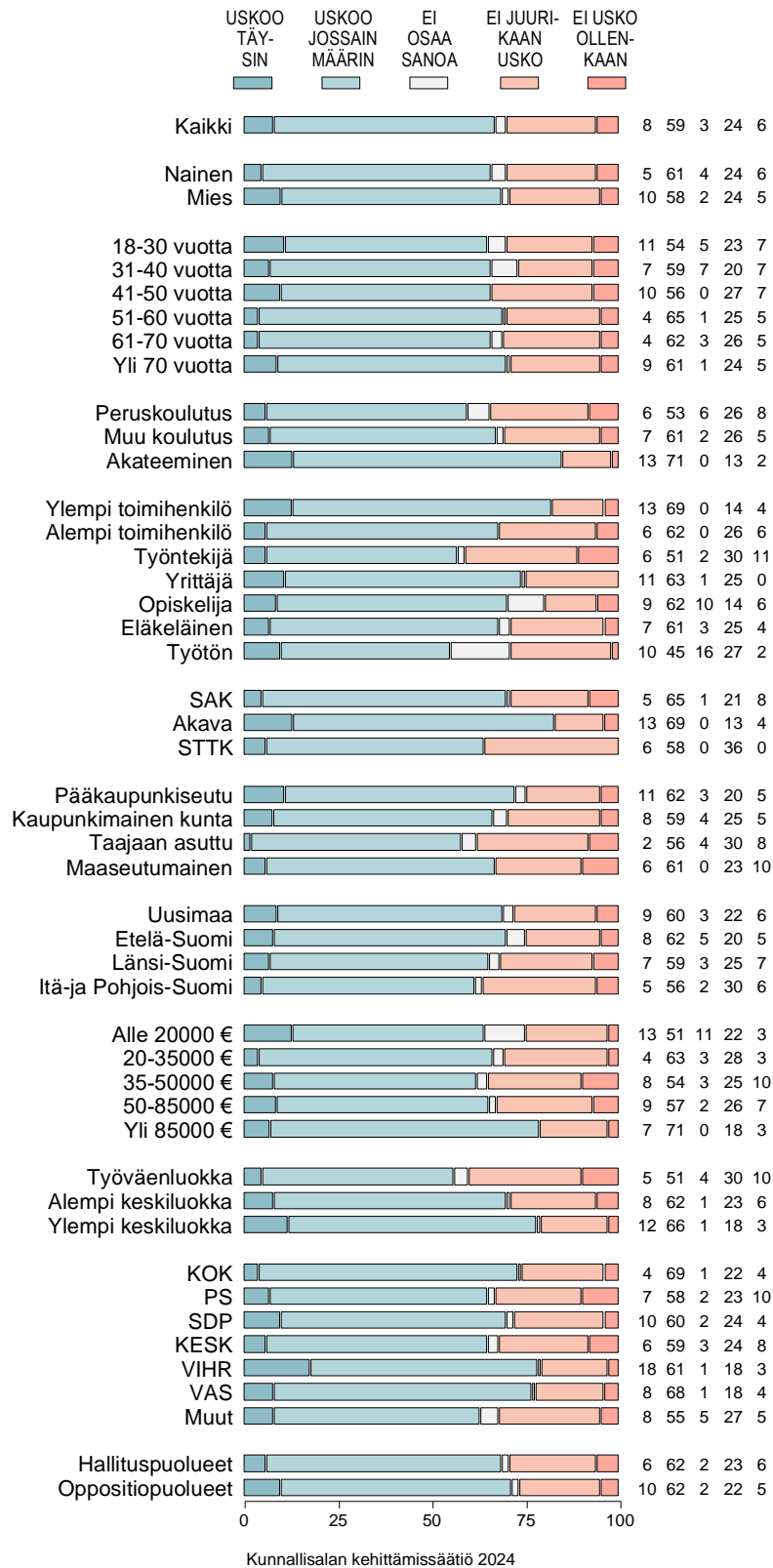


Kunnallissalan kehittämissäätiö 2024

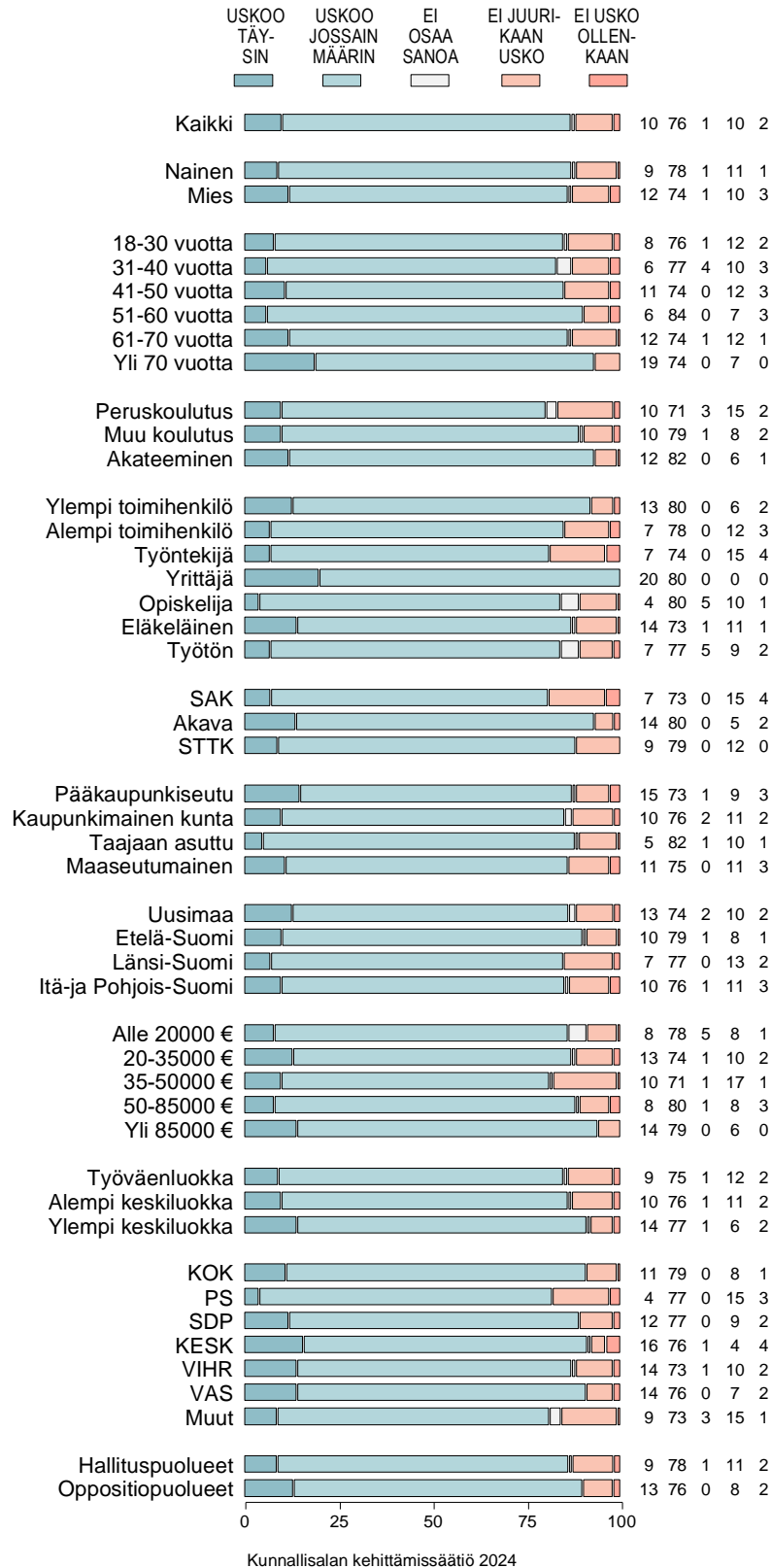
Kuvio 2-1. MISSÄ MÄÄRIN USKOO ENNUSTEISIIN: TALOUDEN MUUTOKSISTA KERTOAVAT SUHDANNE-ENNUSTEET, SUHDANNEBAROMETRIT (%).



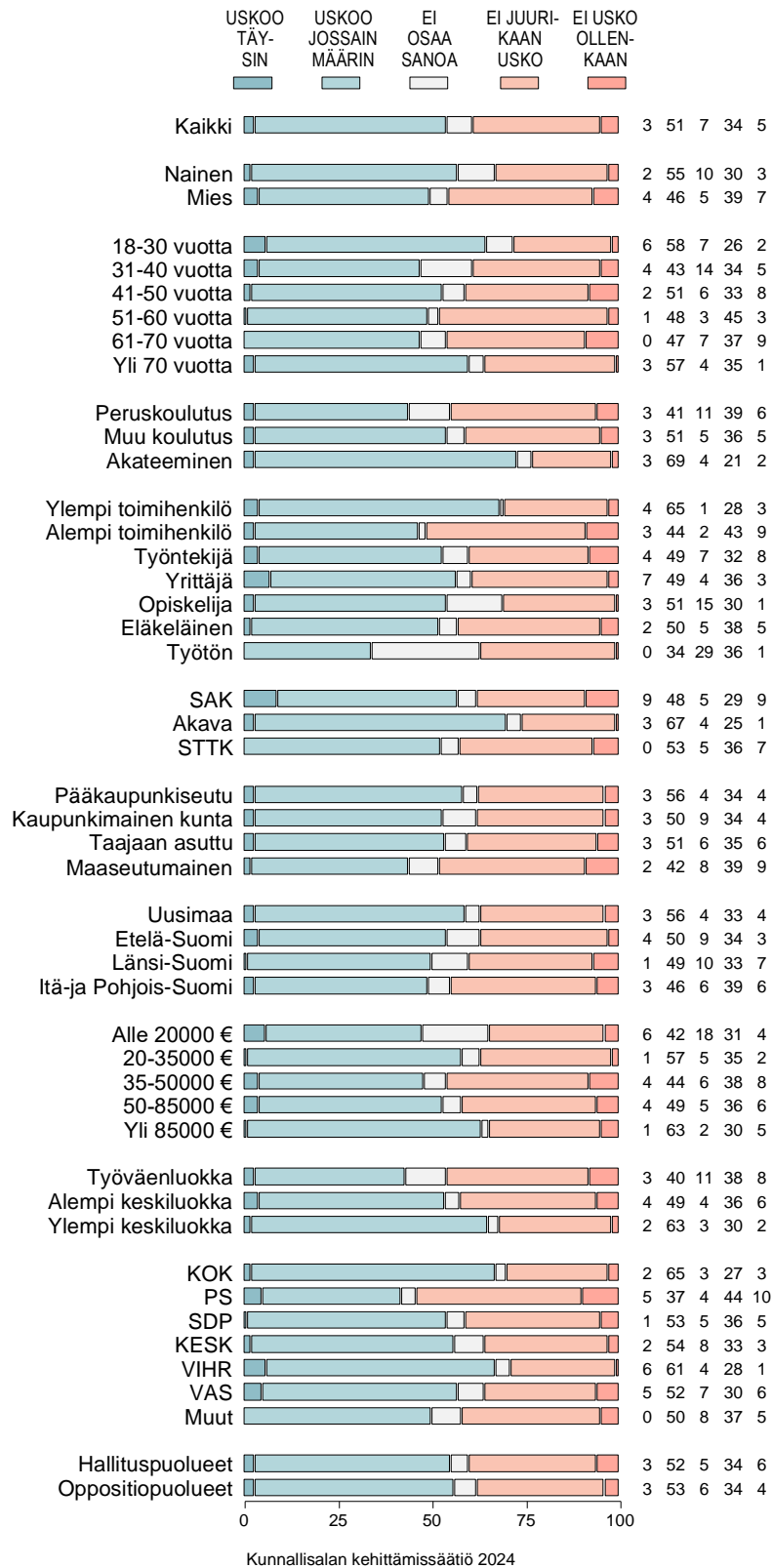
Kuvio 2-2. MISSÄ MÄÄRIN USKOO ENNUSTEISIIN: PUOLUEIDEN KANNATUSTUTKIMUKSET (%).



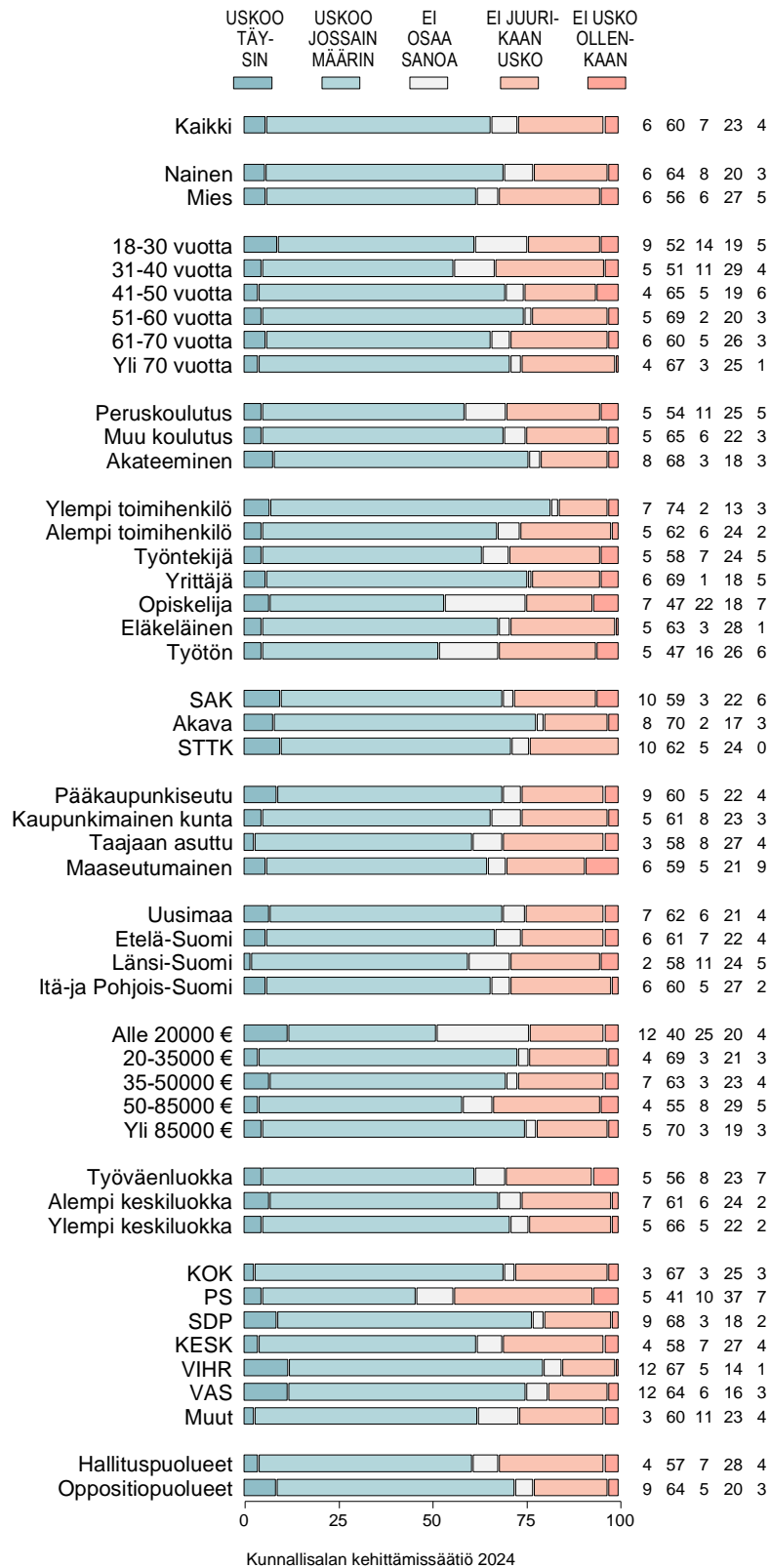
Kuvio 2-3. MISSÄ MÄÄRIN USKOO ENNUSTEISIIN: SÄÄENNUSTEET (%).



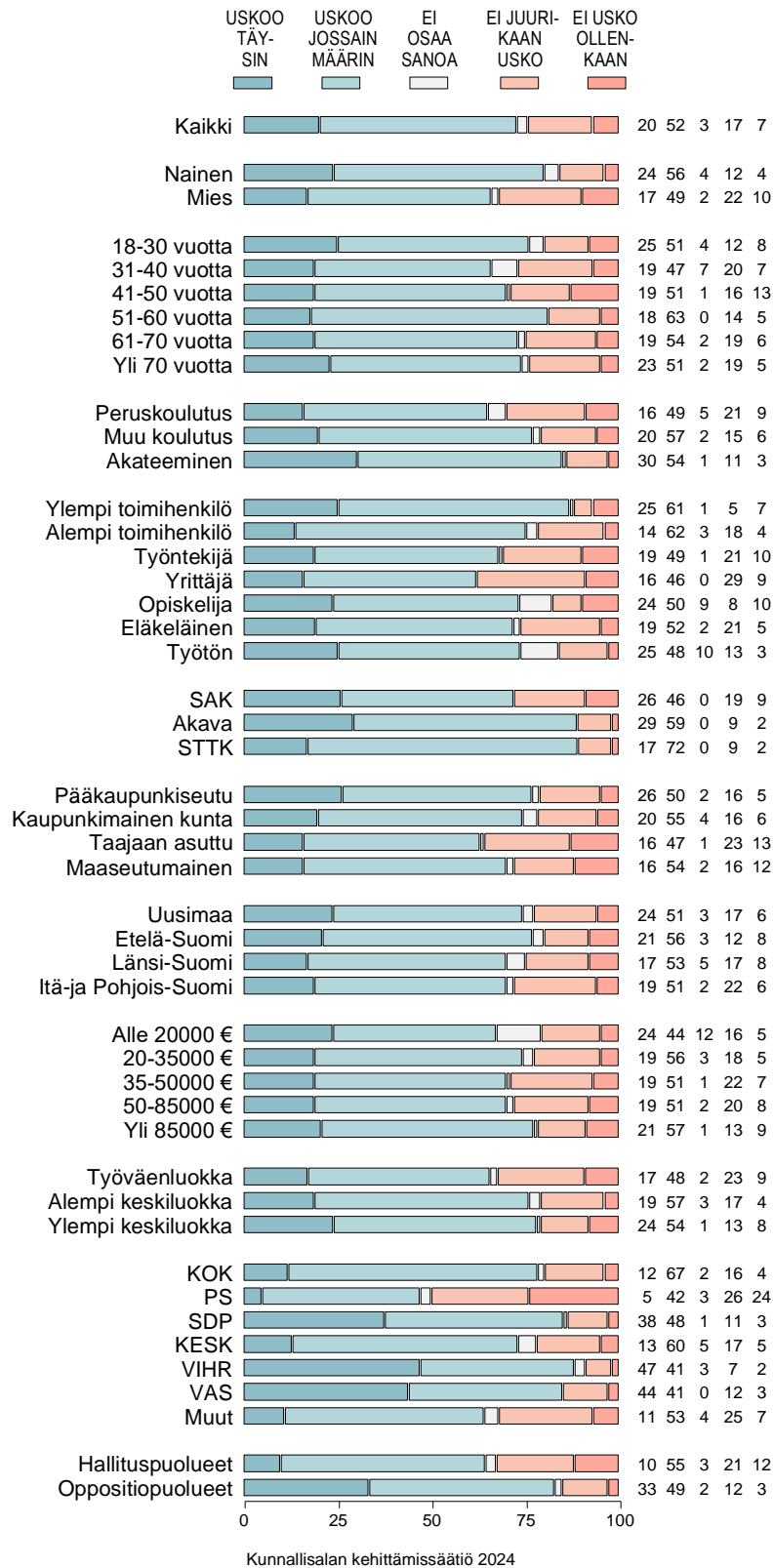
Kuvio 2-4. MISSÄ MÄÄRIN USKOO ENNUSTEISIIN: MEGATRENDIT, ENNUSTEET YHTEISKUNNAN SUURISTA MUUTOKSISTA TULEVAISUUDESSA (%).



Kuvio 2-5. MISSÄ MÄÄRIN USKOO ENNUSTEISIIN: PANDEMOIDEN (laaja-alaiset epidemiat) ILMAANTUMISEEN LIITTYVÄT ENNUSTEET (%).



Kuvio 2-6. MISSÄ MÄÄRIN USKOO ENNUSTEISIIN: ILMASTONMUUTOSTA JA LUONTOKATOA KOSKEVAT ENNUSTEET (%).



Kuvio 2-7. MISSÄ MÄÄRIN USKOO ENNUSTEISIIN: HOROSKOOPIT (%).

