

TUTKIMUSOSIO

**Pohjanmaan maakuntapuntari 2018,
KAKS – Kunnallisan kehittämissätiön kyselytutkimus
pohjalaisten mielipiteistä:**

Pohjanmaan asukkaat kantavat huolta kokonaisvaltaisesti useiden väestöryhmien elinoloista

Pohjanmaan asukkaat kantavat huolta kokonaisvaltaisesti useiden väestöryhmien elinoloista. Hyväosaisten uskotaan kuitenkin pärjäävän tulevaisuudessa entistä paremmin, käy ilmi KAKS – Kunnallisan kehittämissätiön maakunnan asukkaiden näkemyksiä kartoittavasta tutkimuksesta.

Joka toiselle on tärkeää, että Pohjanmaa on yksi uudistuksessa perustettavista maakunnista. Sote-uudistuksen jälkeen kunnille jäävät tehtävät halutaan kuitenkin säilyttää kunnilla.

Maakuntavaalit kiinnostavat eurovaaleja enemmän. Neljä viidestä äänestäisi maakuntavaaleissa. Joka viides pohjalainen voisi harkita ehdokkuutta maakuntavaaleissa kysyttäessä ja joka neljäs muuta maakunnallista luottamustoimea.

Pohjalaiset haluavat asettaa rajoituksia ehdokkaaksi asettautumiselle maakuntavaaleihin. Samojen ihmisten ei pitäisi olla ehdolla kaikissa vaaleissa. Pohjanmaalla asuvien keskuudessa on kuitenkin keskimääräistä enemmän niitä, joilla ei ole mielipidettä maakuntavaaleista tai maakuntavaltuustosta.

Yli puolet haluaisi valita maakuntajohtajan suoralla kansanvaalilla.

Pohjanmaalla asuvat luottavat useimmissa sote-palveluissa julkiseen palveluntarjoajaan.

Tuoreimmassa maakuntiin kohdistetussa tutkimuksessa asukkaat puntaroivat elinolojen kehitystä maakunnassa, alueellista itsehallintoa, osallistumista ja kansalaisten vaikutusmahdollisuuksia sekä sote-palveluiden valinnanvapautta. Tässä yhteenvedossa tarkastellaan tiivistetysti keskeisiä tutkimuksen tuloksia Pohjanmaan osalta.

Useimpien väestöryhmien elinolot huolettavat Pohjanmaalla

Näkemyksiä oman maakunnan elinolojen kehityksestä selvitettiin tutkimuksessa siten, että vastaajille esitettiin lista väestöryhmiä. Heiltä kysyttiin, millaiseksi näkevät näiden

väestöryhmien elinolojen kehittyvän omassa maakunnassa seuraavan kymmenen vuoden aikana.

On vain yksi väestöryhmä, jonka kohdalla enemmistö (74 %) Pohjanmaan asukkaista odottaa elinolojen kehittyvän parempaan suuntaan, hyvätuloiset.

Peräti yhdeksän väestöryhmän elinolojen otaksutaan maakunnassa kulkevan vääjäämättömästi huonompaan suuntaan. Nämä ovat huonotuloiset (83 %), eläkeläiset/ikäntyneet (80 %), työttömät (78 %), maaseudulla asuvat (73 %), palkansaajat (63 %), opiskelijat (60 %), lapset ja nuoret (58 %), lapsiperheet (57 %) ja viljelijät (56 %). Lisäksi kaksi viidestä on huolissaan omista elinoloistaan.

Pohjanmaan asukkaiden odotukset eri väestöryhmien elinolojen muutoksesta poikkeavat koko maan väestön keskiarvosta. Pohjanmaan asukkaat ovat keskimäärää useammin huolissaan miltei kaikkien väestöryhmien olojen kehityksestä.

Suoria maakuntavaaleja kannatetaan – rajoja ehdokkaaksi asettautumiselle

Tutkimuksessa selvitettiin mielipiteitä maakuntavaaleista ja maakuntavaltuustosta. Selvä enemmistö (69 %) Pohjanmaalla asuvista pitää hyvänä sitä, että kansalaiset voivat vastaisuudessa valita päättäjät maakuntiin suorilla vaaleilla. Vain vajaa kolmannes (31 %) pohjalaisista sanoo, että kunnanvaltuustojen pitäisi valita päättäjät maakuntaan kuntakohtaisten kiintiöiden puitteissa.

Neljä viidestä (82 %) katsoo, että samojen ihmisten ei pidä olla päättämässä valtakunnan, maakuntien ja kuntien asioista. Kaksi viidestä (40 %) kuitenkin ilmoittaa, että ehdokkuuden rajaaminen eri vaaleissa olisi epädemokraattista.

Lähes puolet (47 %) arvelee, että maakuntavaltuusto ajaa lähinnä suurten kaupunkien asiaa. Enemmän kuin kaksi viidestä (44 %) olettaa, että maakuntavaltuustolla ei tule olemaan todellista päätösvaltaa. Vain neljännes (24 %) uskoo, että maakuntavaltuusto kykenee toimimaan vastuuntuntoisesti koko maakunnan edun huomioon ottaen. Reilu neljännes (28 %) arvioi, että maakuntavaltuusto tulee olemaan kansalaisten vaikutusmahdollisuuksien toimiva väylä.

Pohjanmaalla asuvien keskuudessa on keskimäärää enemmän niitä, joilla ei ole mielipidettä maakuntavaaleista tai maakuntavaltuustosta verrattuna koko maan väestöön.

Joka toinen haluaa oman maakunnan

Suhtautumista maakuntauudistukseen ja maakunnalliseen itsehallintoon selvitettiin kuudella asenneväittämällä. Vain kolmasosa (33 %) Pohjanmaan asukkaista pitää nykyistä 18 maakunnan jakoa hyvänä perustana sote- ja maakuntauudistukselle. Lähes joka toiselle (47 %) on kuitenkin tärkeää, että oma maakunta on yksi uudistuksessa perustettavista maakunnista.

Reilu kolmannes Pohjanmaalla asuvista (35 %) yhtyy väittämään, jonka mukaan ”maakunnilla tulee olla samanlainen itsehallinto kuin kunnilla nykyisin”. Eri mieltä on lähes samansuuruinen joukko (31 %). Reilu kolmannes (36 %) Pohjanmaan asukkaista

ilmoittaa, että maakunnat eivät tarvitse minkäänlaista itsehallintoa. Yli neljännes (29 %) ei osaa ottaa kantaa lainkaan.

Maakuntien toiminnan rahoittamista vastaisuudessa maakuntaverolla kannattaa viidennes (19 %) ja vastustaa puolet (51 %).

Pohjanmaan asukkaiden joukossa on keskimäärää enemmän niitä, jotka eivät pysty ottamaan kantaa kysymyksiin maakuntahallinnosta.

Yli kolmannes siirtäisi jatkossa elinkeinojen edistämisen maakunnan vastuulle

Tutkimuksessa vastaajille esitettiin joukko sote-uudistuksen jälkeen kunnille jääviä tehtäviä. Heiltä kysyttiin, mitkä kaikki kunnille jäävistä tehtävistä ovat sellaisia, jotka tulisi myös siirtää maakunnan vastuulle. Eniten kannatusta saa elinkeinojen edistäminen (yritysten toimintaedellytykset, yritysneuvonta jne.), jonka yli kolmannes (37 %) olisi valmis luovuttamaan maakunnalle.

Maakuntavaaleissa äänestämisen on tärkeämpää kuin eurovaaleissa

Vastaajilta kysyttiin, kuinka tärkeiksi he kokevat eri tavat vaikuttaa päätöksiin ja toimintatapoihin hallinnon eri tasoilla. Vastaajat arvioivat jokaista vaikuttamiskeinoa erikseen neliportaisella asteikolla.

Äänestämisen eduskuntavaaleissa (89 %) ja kuntavaaleissa (88 %) koetaan kaikkein tärkeimmäksi tavaksi vaikuttaa. Neljä viidestä (79 %) pitää tärkeänä äänestämistä maakuntavaaleissa ja eurovaaleissa kaksi kolmesta (68 %).

Pohjanmaan asukkaiden näkemykset poikkeavat vain hieman koko maan väestöstä. Äänestämisen maakuntavaaleissa on hieman tärkeämpää kuin maan asukkaiden keskuudessa keskimäärin.

Valtuustoehdokkuus maakuntavaaleissa kiinnostaa enemmän kuin kuntavaaleissa

Kunnallisen lautakunnan jäsenyys kiinnostaa lähes joka kolmatta (29 %), maakunnallisen joka neljättä (26 %) ja ehdokkuus maakuntavaltuustossa joka viidettä (19 %) pohjalaista. Ehdokkuus kunnanvaltuustossa kiinnostaa hieman vähemmän (17 %).

Pohjanmaan asukkaat ovat hieman vähemmän kiinnostuneempia luottamustehtävistä kuin kansalaiset keskimäärin maassamme, mutta ehdokkuus maakuntavaltuustossa kiinnostaa aavistuksen verran enemmän koko maahan verrattuna.

Pohjanmaalla asuvat luottavat monissa sote-palveluissa julkiseen palveluntarjoajaan

Sosiaali- ja terveydenhuollon palvelurakennemuutoksen (soteuudistus) yhteydessä on puhuttu valinnanvapaudesta. Käytännössä tämä tarkoittaisi, että julkisesti rahoitettuja sosiaali- ja terveyspalveluja voisivat jatkossa tarjota asiakkaalle julkiset ja yksityiset toimijat (kuten yritykset, järjestöt ja säätiöt).

Seitsemästä palvelusta viisi on sellaisia, joissa julkiseen luotetaan useammin kuin yksityiseen. Nämä ovat äitiys- ja lastenneuvolapalvelut (55 % valitsisi julkisen, 11 %

yksityisen), yleislääkäripalvelut (49 % julkinen, 23 % yksityinen), ikääntyneiden kotihoito (47 % julkinen, 22 % yksityinen) ja palveluasuminen (43 % julkinen, 25 % yksityinen) sekä fysioterapia (38 % julkinen, 26 % yksityinen).

Erikoislääkäripalveluissa ja hammashoidossa syntyy tasatulos. Julkiseen ja yksityiseen luottavia löytyy käytännössä yhtä paljon.

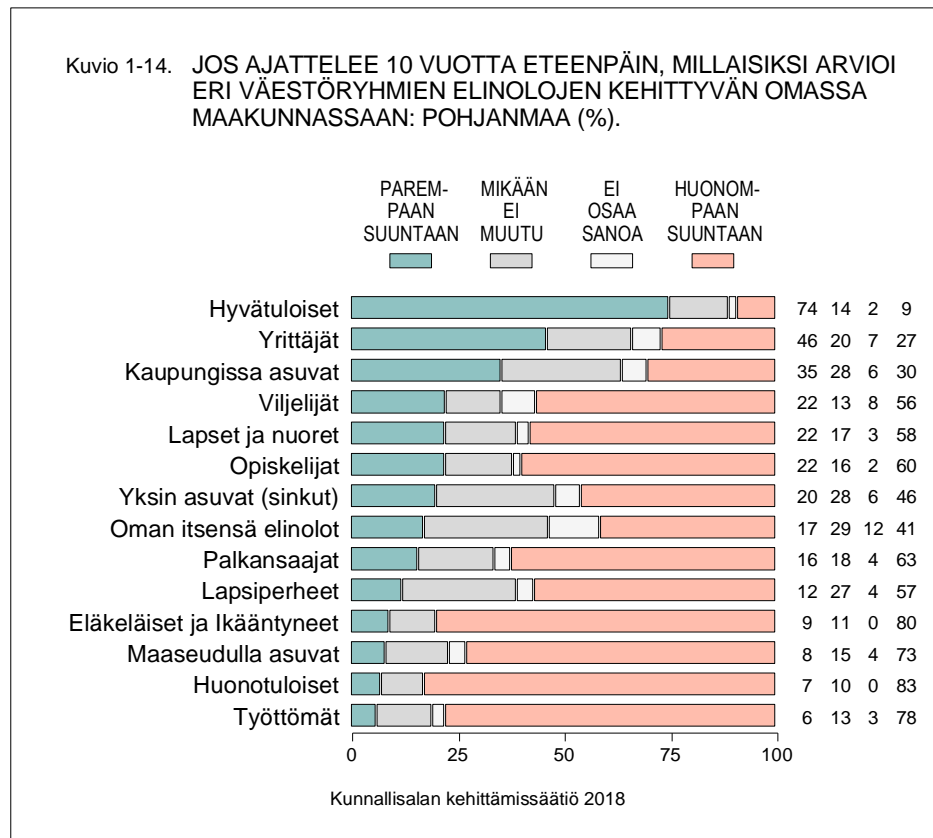
Pohjanmaalla asuvat suhtautuvat valinnanvapauteen kutakuinkin samalla tavoin kuin väestö maassamme keskimäärin. Pohjalaiset luottavat kuitenkin useimmissa palveluissa keskimäärää hieman useammin julkiseen palvelutarjontaan verrattuna maan koko väestöön.

Tutkimuksen toteutus

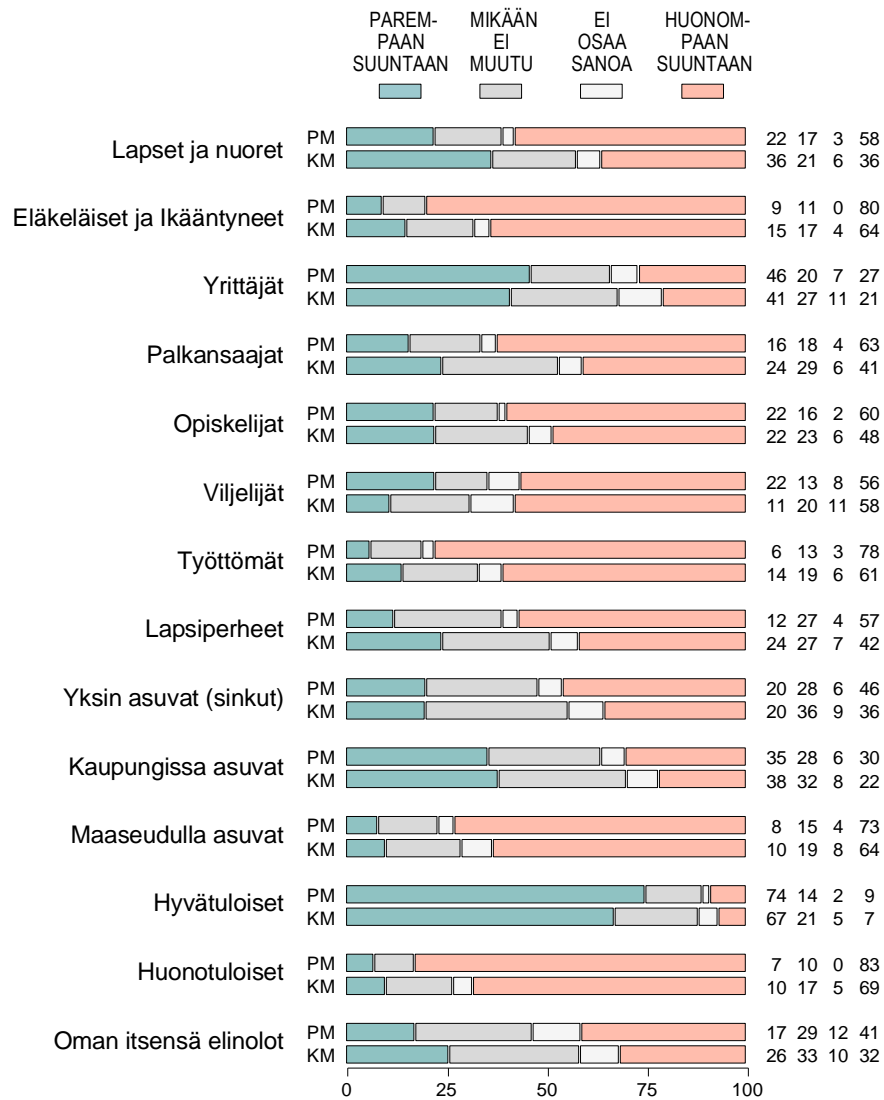
KAKS – Kunnallissalan kehittämissäätiön tutkimuksen toteutti Kantar TNS Oy. Tutkimusaineisto on koottu internetpaneelissa toukokuussa 2018. Haastatteluja tehtiin Pohjanmaalla 122. Vastaajat edustavat maakunnan 18 - 79 vuotta täyttäneitä väestöä. Tutkimuksen tulosten virhemarginaali on Pohjanmaalla suurimmillaan vajaa yhdeksän prosenttiyksikköä suuntaansa.

Maakunnan asukkaiden käsityksiä on verrattu koko maan 18 - 79 vuotta täyttäneitä väestöä edustavaan aineistoon. Koko maan väestöä edustava vertailuaineisto sisältää 6.193 haastattelua. Koko maata edustavassa aineistossa virhemarginaali on noin yksi prosenttiyksikkö suuntaansa.

Lisätietoja: Asiamies Antti Mykkänen, 0400 - 570087.

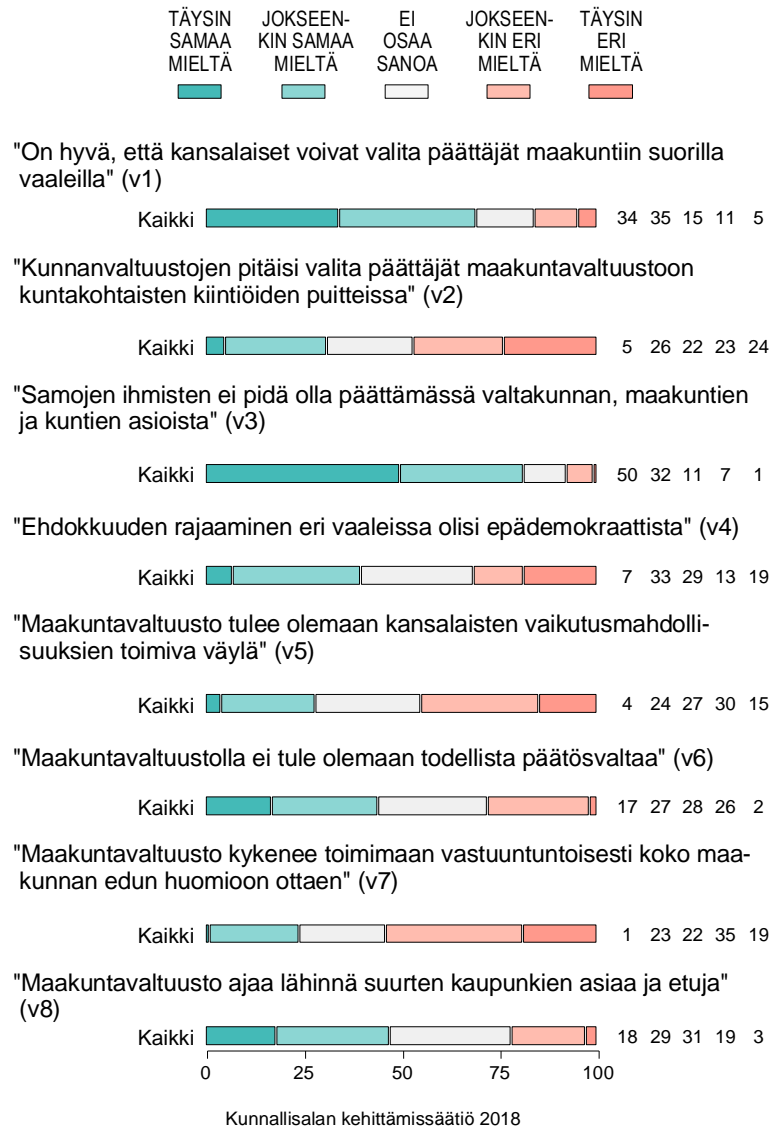


Kuvio 1-14v. MITEN ARVIOI VÄESTÖRYHMIEN ELINOLOJEN KEHITTYVÄN
 MAAKUNNASSA: POHJANMAA (PM) vs. KOKO MAA (KM, %).

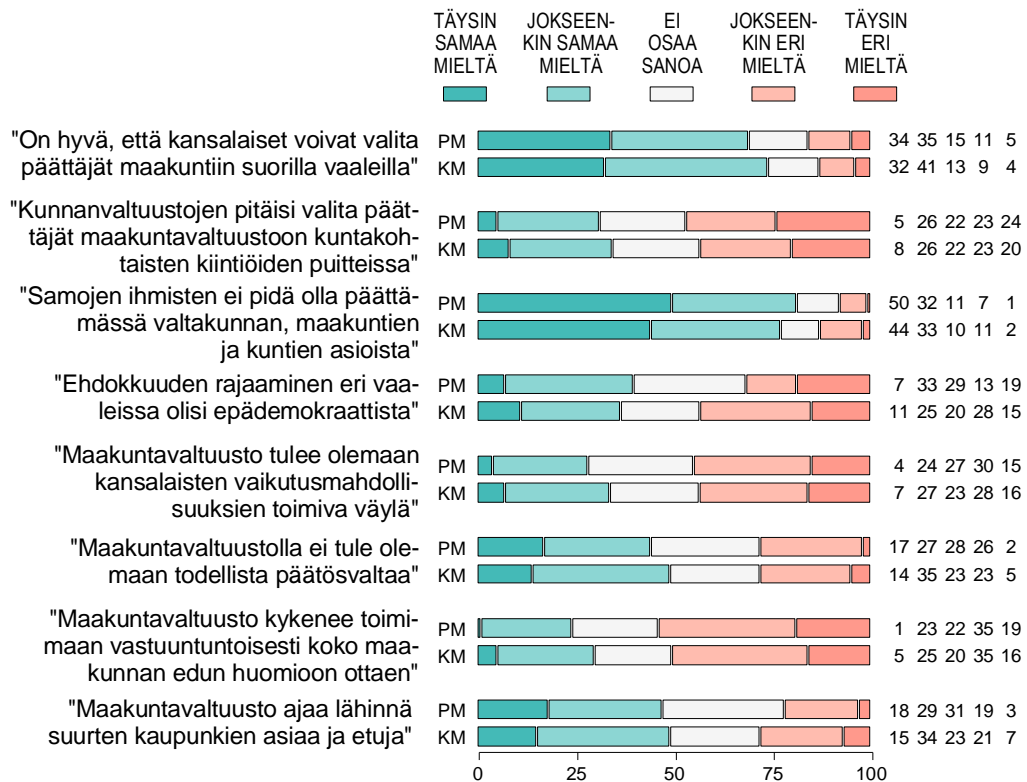


Kunnallissalan kehittämissäätiö 2018

Kuvio 2-14. SUHTAUTUMINEN MAAKUNTAVAALEJA JA -VALTUUSTOJA KOSKEVIIN VÄITTÄMIIN: POHJANMAA (%).

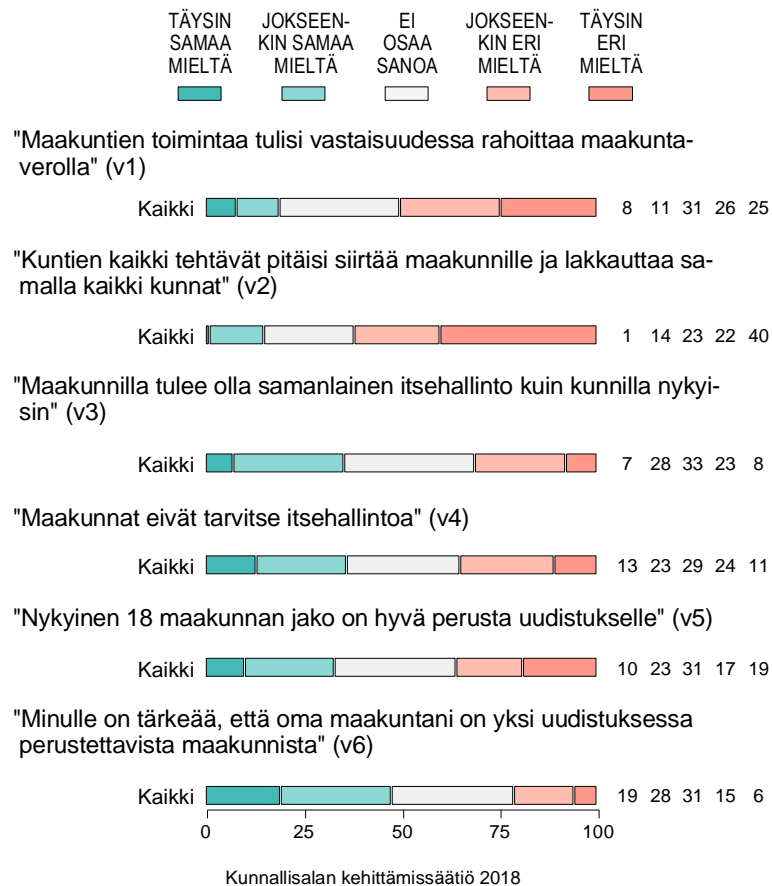


Kuvio 2-14v. SUHTAUTUMINEN MAAKUNTAVAALEJA JA -VALTUUSTOJA KOSKEVIIN VÄITTÄMIIN: POHJANMAA (PM) vs. KOKO MAA (KM, %).

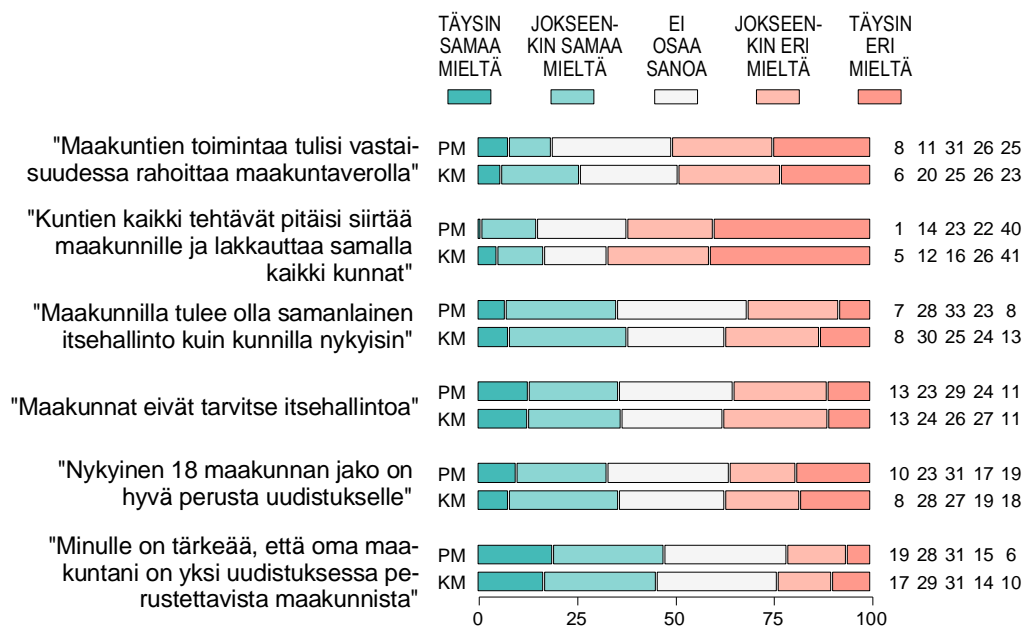


Kunnallisalan kehittämissäätiö 2018

Kuvio 3-14. SUHTAUTUMINEN MAAKUNTAHALLINTOA KOSKEVIIN VÄITTÄMIIN: POHJANMAA (%).

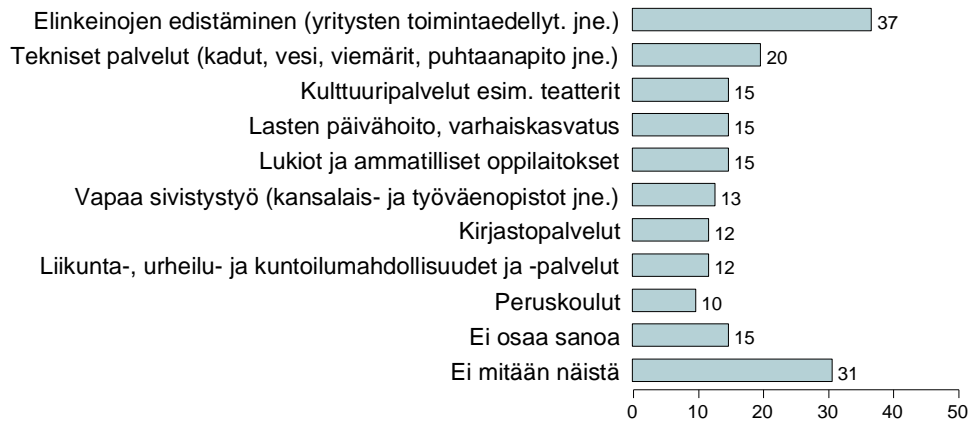


Kuvio 3-14v. SUHTAUTUMINEN MAAKUNTAHALLINTOA KOSKEVIIN VÄITTÄMIIN: POHJANMAA (PM) vs. KOKO MAA (KM, %).



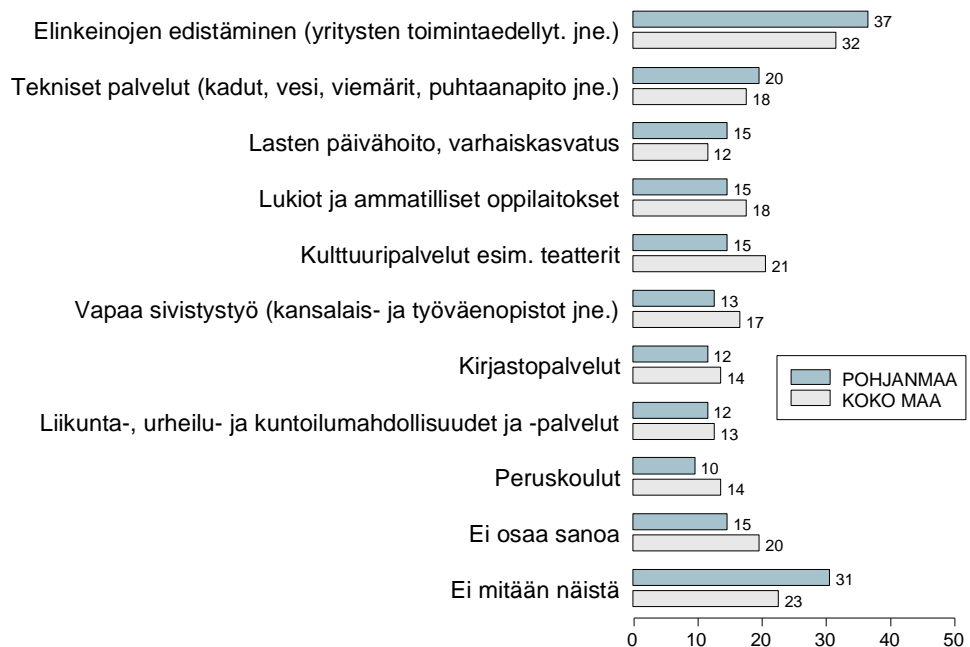
Kunnallisalan kehittämissäätiö 2018

Kuvio 4-14. MITKÄ KAIKKI SEURAAVISTA KUNNILLE JÄÄVISTÄ TEHTÄVISTÄ OVAT SELLAISIA, JOTKA TULISI MYÖS SIIRTÄÄ MAAKUNNAN VASTUULLE: POHJANMAA (%).



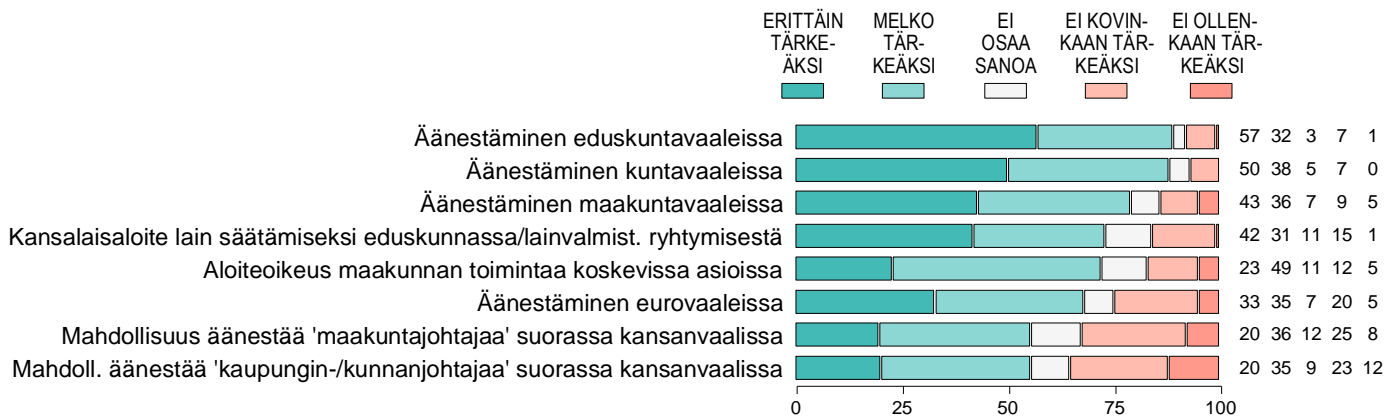
Kunnallissalan kehittämissäätiö 2018

Kuvio 4-14v. MITKÄ KAIKKI SEURAAVISTA KUNNILLE JÄÄVISTÄ TEHTÄVISTÄ OVAT SELLAISIA, JOTKA TULISI MYÖS SIIRTÄÄ MAAKUNNAN VASTUULLE: POHJANMAA vs. KOKO MAA (%).



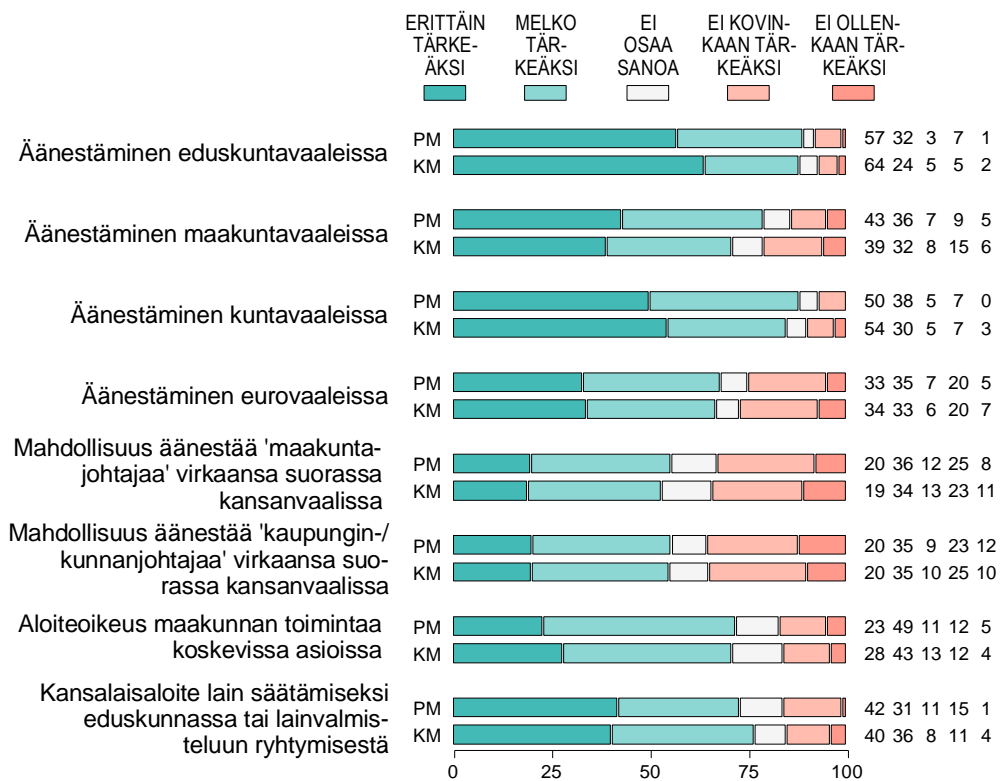
Kunnallissalan kehittämissäätiö 2018

Kuvio 5-14. MITEN TÄRKEIKSI KOKEE SEURAAVAT TAVAT VAIKUTTAA PÄÄTÖKSIIN JA TOIMINTATAPOIHIN: POHJANMAA (tekstejä osin lyhennetty, %).



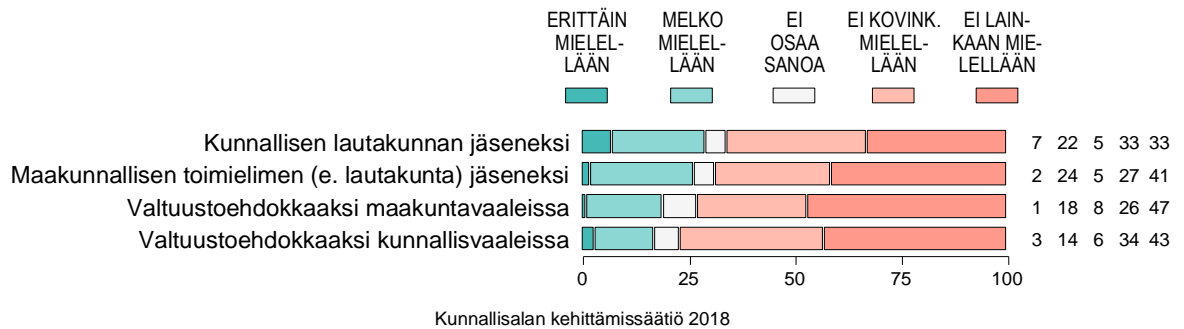
Kunnallissalan kehittämissäätiö 2018

Kuvio 5-14v. MITEN TÄRKEIKSI KOKEE SEURAAVAT TAVAT VAIKUTTAA PÄÄTÖKSIIN JA TOIMINTATAPOIHIN: POHJANMAA (PM) vs. KOKO MAA (KM, %).

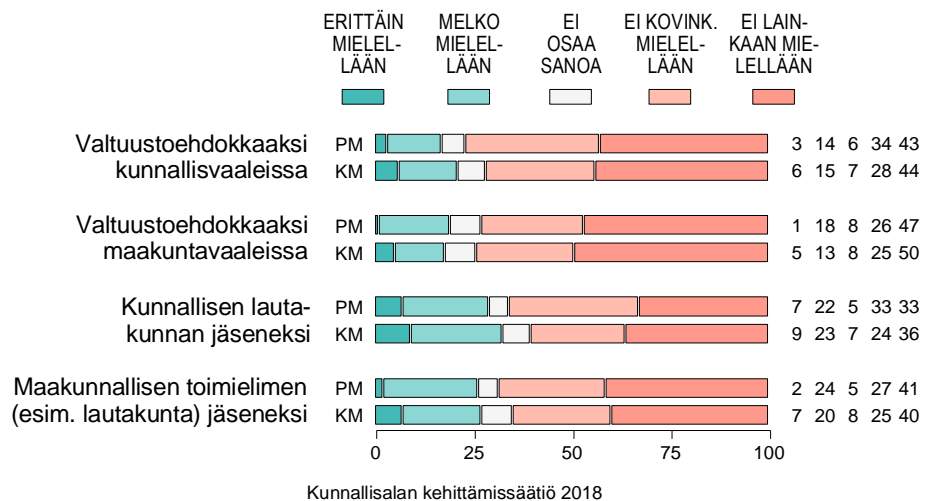


Kunnallissalan kehittämissäätiö 2018

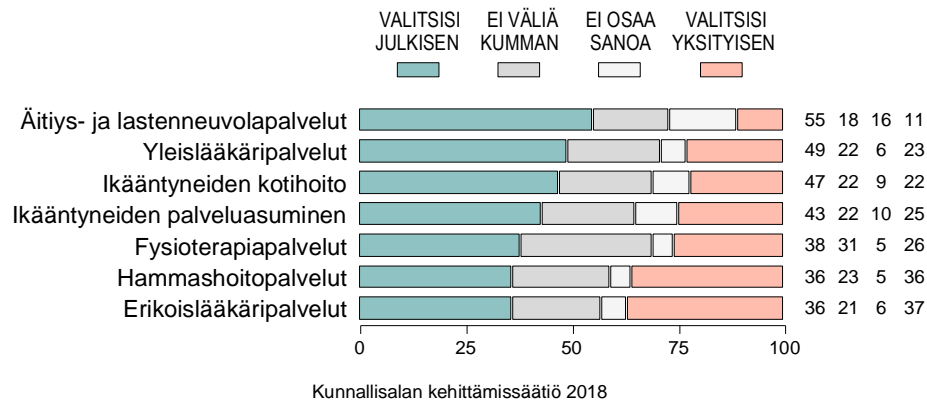
Kuvio 6-14. JOS ITSEÄ PYYDETTÄISIIN MUKAAN SEURAAVIIN YHTEISKUNNALLISIIN TEHTÄVIIN, KUINKA MIELUUSTI LÄHTISI MUKAAN: POHJANMAA (%).



Kuvio 6-14v. JOS PYYDETTÄISIIN SEURAAVIIN YHTEISKUNNALLISIIN TEHTÄVIIN, KUINKA MIELUUSTI LÄHTISI MUKAAN: POHJANMAA (PM) vs. KOKO MAA (KM, %).



Kuvio 7-14. JOS TARVITSISI SEURAAVIA PALVELUITA JA TARJOLLA OLISI JULKINEN JA YKSITYINEN PALVELUIDEN TARJOAJA, NIIN MITEN MENETTELISI: POHJANMAA (%).



Kuvio 7-14v. JOS TARVITSISI SEURAAVIA PALVELUITA JA TARJOLLA OLISI JULKINEN JA YKSITYINEN PALVELUIDEN TARJOAJA, MITEN MENETTELISI: POHJANMAA (PM) vs. KOKO MAA (KM, %).

